

Actieplan Hasselt



Gierzwaluw



Actieplan Hasselt



Gierzwaluw



ACTIEPLAN gierzwaluw
Stad Hasselt



Gemeenten adopteren Limburgse soorten

Een initiatief van de provincie Limburg en de Limburgse regionale landschappen
Project met de financiële steun van het Europees Fonds voor Regionale Ontwikkeling (EFRO)



GEMEENTEN ADOPTEREN LIMBURGSE SOORTEN

Actieplan gierzwaluw

HASSELT

SAMENVATTING

Samenvatting

Limburgse soorten ... een voorbeeldproject voor natuur in Europa

Limburg is bekend om haar "groene" imago. Niet onterecht. Meer dan veertig procent van de oppervlakte Vlaamse natuur ligt in Limburg. Meer dan negentig procent van de in Vlaanderen aanwezige dieren en planten, vind je ook in Limburg. Meer nog: heel wat zeldzame en bedreigde plant- en diersoorten komen uitsluitend in Limburg voor. En deze biodiversiteit is heel belangrijk. Wereldwijd levert ze de mensen heel wat op: een goede leefomgeving, gezond voedsel, drinkbaar water, een veilige thuishaven, controle en bestrijding van ziektes, enz.

Deze natuurlijke rijkdom verdwijnt, niet alleen in ver afgelegen regenwouden, maar ook bij ons. Beleidsmakers realiseerden zich dan ook dat er nood was aan concrete acties om deze achteruitgang te stoppen. Dit mondde uit in het "**Countdown 2010-initiatief**", een Europese oproep om de handen in elkaar te slaan om het verlies aan biodiversiteit te stoppen. Iedereen wordt gevraagd om hieraan mee te werken. Al heel wat jaren wordt er in de provincie Limburg pionierswerk geleverd door mensen met een hart voor natuur en die traditie zetten we voort.

Om zeldzame en bedreigde soorten nieuwe kansen te geven sloegen het provinciebestuur van Limburg en de Limburgse regionale landschappen de handen in elkaar en lanceerden ze met de financiële steun van het Europees Fonds voor Regionale Ontwikkeling (EFRO) een uniek project: "Gemeenten Adopteren Limburgse Soorten".

Alle 44 Limburgse gemeenten adopteerden elk een typisch Limburgse soort. Voor deze soort gaan ze de komende jaren extra zorg dragen. Het voorliggende gemeentelijk actieplan, dat het projectbureau samen met de gemeente geschreven heeft, is hiervan de start. Terreinacties zijn de spil waarrond alles draait, maar het project gaat verder. Ook communicatie, sensibilisatie en educatie krijgen hun plaats. Bij al deze activiteiten worden zoveel mogelijk mensen binnen de gemeente betrokken.

Zo wordt de bescherming van de typische soort een zaak van iedereen.

Hasselt adopteert de gierzwaluw

Met de gierzwaluw adopteert Hasselt een typische stadssort. Als nestplaats kiest deze vogel plaatsen in het hart van de stad, achter kieren en spleten van hoge daken. Daarbuiten is de gierzwaluw de koning van het luchtruim: hij is één van de snelste vliegers en doet alles in de lucht: eten, drinken en zelfs slapen én paren.

Hij overwintert in zuidelijk Afrika en vliegt de halve wereldbol over om bij ons te komen broeden. Dit is dan ook de enige periode dat de gierzwaluw vaste grond onder zijn pootjes heeft en contact heeft met ons aardse leven.

Wij hebben in onze contreien de eer om gastheer te mogen zijn voor deze intrigerende vogel. Hasselt heeft door de adoptie van de gierzwaluw aangegeven niet enkel een gastvrije en gezellige stad te willen zijn voor de mensen, maar ook voor de gierzwaluw.

Alhoewel de gierzwaluw nog een algemene broedvogel is in ons land, kan hij deze gastvrijheid heel goed gebruiken. Eeuwenlang vonden deze vogels holtes achter spleten en kieren van oude gebouwen. In deze economisch welvarende tijd worden deze gebouwen in hoog tempo gerenoveerd. Onze bouwstijl is erg veranderd: eerder sober zonder allerlei uitsteeksels en de gebruikte materialen zijn glad en gestroomlijnd. Energiebesparende maatregelen leiden ertoe dat de laatste kieren en spleten, waar de gierzwaluwen nog zouden kunnen broeden, gedicht worden.

Natuurlijk is dit geen pleidooi om energiebesparende maatregelen dan maar achterwege te laten. Gierzwaluwen kunnen nog altijd een plekje krijgen, maar dan moeten we daar wel een inspanning voor leveren. Het is relatief eenvoudig om nieuwe nestmogelijkheden te integreren in onze moderne gebouwen en zo opnieuw de perfecte gastheer voor de gierzwaluw te worden.

Concreet

De eerste prioriteit, voor er in Hasselt effectief iets gedaan kan worden voor de gierzwaluw, is te weten komen waar de broedplaatsen zich precies bevinden. In het hoofdstuk monitoring wordt beschreven hoe dit het meest effectief kan gebeuren. Ook wordt uiteengezet hoe alle inspanningen te verzamelen in een logboek.

Omdat gierzwaluwen meestal nestelen in privé-woningen, is het belangrijk dat het project gedragen wordt door de bevolking. Onbekend is onbemind. Dat willen we veranderen door in het hoofdstuk communicatie een aantal acties voor te stellen om de bevolking en de bezoekers de gierzwaluw te laten leren kennen en appreciëren.

Door enkele ludieke acties maken de mensen kennis met de gierzwaluw. Zo kunnen ze van op hun luie stoel op een gierzwaluwterras de vogels in levende lijve bezig zien.

Bij de permanent aanwezige informatiebronnen, zoals de website van de stad, een bibliotheekhoekje gewijd aan de gierzwaluw en het stedelijk natuurcentrum kunnen de mensen terecht als ze meer informatie wensen.

Naast privé-personen zijn architecten een belangrijke groep om aan te spreken. Als zij zich bewust zijn van de noden van de gierzwaluw, kunnen ze er in hun bouwplannen rekening mee houden. Eén van de doelstellingen is dan ook het sensibiliseren van de Hasseltse architecten.

Een derde belangrijke groep vormt de jeugd. Mensen die als kind op een positieve manier in aanraking gekomen zijn met de natuur, dragen dat hun hele verdere leven met zich mee.

Als de Hasselaren de gierzwaluw in hun hart dragen, zullen ze eerder geneigd zijn om concrete acties te ondernemen.

In het hoofdstuk acties staat wat er effectief gedaan kan worden om de gierzwaluwpopulatie te behouden en te versterken.

We streven ernaar om privé-personen zo ver te krijgen dat ze bij verbouwingen bestaande broedplaatsen proberen te vrijwaren, of indien dat niet mogelijk is, te compenseren. Bij nieuwbouw is het verwerken van gierzwaluwstenen in de woning heel eenvoudig.

De stad kan het goede voorbeeld geven door zich ertoe te verbinden om in alle toekomstig te bouwen panden van de stad nestgelegenheden te integreren. Ze kan ook lobbyen om hetzelfde te laten gebeuren in gebouwen van andere overheden en in gebouwen zoals scholen, ziekenhuizen,...

Op termijn kunnen maatregelen om de gierzwaluw te beschermen geïmplementeerd worden in de stedenbouwkundige reglementering. Er kan een databank met kolonieplaatsen aangelegd worden en in bouwvergunningen kunnen voorwaarden ten voordele van de gierzwaluw opgenomen worden.

Een project in dezelfde geest, waaraan gekoppeld zou kunnen worden, is het dulomiproject 'ecopolis'. Tjallingii, de bedenker van het concept 'ecopolis' stelt dat een 'levende stad' haar plekken goed beheert zodat mensen, maar ook veel planten en dieren, ze aantrekkelijk vinden om in te wonen. Hasselt kan hiermee een voortrekkersrol op zich nemen.

Gierzwaluwen zijn insecteneters. Door te zorgen voor een gevarieerd landschap, waarin bosjes, hagen en houtkanten, poelen en ruigtes aanwezig zijn, kan gezorgd worden voor een voldoende groot voedselaanbod.

INHOUDSTAFEL

Samenvatting.....	7
Gebruikte afkortingen	13
1 Algemene inleiding	17
1.1 Kader	17
1.2 Het probleem	17
1.3 Het internationale antwoord: "Het verdrag inzake het behoud van de biodiversiteit"	18
1.4 Europese verdragen en initiatieven	20
1.5 België en Vlaanderen	21
1.6 Limburg.....	22
1.7 Limburgse soorten	23
1.8 Het project	23
2 Gierzwaluw	29
2.1 Motivatie soortkeuze.....	29
2.2 Beschrijving van de soort.....	29
3 Toestand in de gemeente	37
3.1 Beschrijving/situering van de gemeente	37
3.2 Beschrijving van de soort.....	37
3.3 Reeds uitgevoerde acties	38
4 Concrete doelstellingen	41
5 Acties.....	45
5.1 Terreinacties.....	45
5.2 Administratieve acties.....	47
6 Communicatie.....	51
6.1 Provinciale communicatie	51
6.2 Regionale communicatie	55
6.3 Gemeentelijke communicatie.....	55
7 Monitoring en beheersevaluatie.....	63
7.1 Inventariseren van de inspanningen.....	63
7.2 Monitoring van de soort	64
7.3 Taakverdeling	67
Literatuurlijst	73
Bijlagen.....	77
Bijlage 1: gemeentelijke soortentabel van de stad Hasselt.....	77
Bijlage 2: overzicht van de soorten die in de verschillende Limburgse gemeenten geadopteerd werden	79
Bijlage 3: lijst met contactpersonen	81
Bijlage 4: basistekst communicatie.....	83

Gebruikte afkortingen

BS	Belgisch Staatsblad
Cel NTMB	Cel Natuurtechnische Milieubouw
CITES	Convention on the International Trade of Endangered Species
DULOMI	Duurzaam lokaal milieubeleid
EFRO	Europees Fonds voor Regionale Ontwikkeling
EU	Europese Gemeenschap
GALS	Gemeenten adopteren Limburgse soorten
GST	gemeentelijke soortentabel
INBO	Instituut voor Natuur- en Bosonderzoek
IUCN	International Union for the Conservation of Nature
KLE	Kleine Landschapselementen
KB	Koninklijk Besluit
KHLim	Katholieke Hogeschool Limburg
KMO	kleine en middelgrote ondernemingen
LIKONA	Limburgse Koepel voor Natuurstudie
MKZ	mond- en klauwzeer
MOS	Milieuzorg Op School
NME	Natuur- en Milieueducatie
PNC	Provinciaal Natuurcentrum
RLH	Regionaal Landschap Haspengouw en Voeren vzw
RLKM	Regionaal Landschap Kempen en Maasland vzw
RLLK	Regionaal Landschap Lage Kempen vzw
VEN	Vlaams Ecologisch Netwerk
VIBE	Vlaams instituut voor Bio-Ecologisch bouwen en wonen
VLM	Vlaamse Landmaatschappij
WHC	UNESCO World Heritage Convention
XIOS Hogeschool	eXpertisecentrum voor Industrie, Onderwijs en Samenleving

GEMEENTEN ADOPTEREN LIMBURGSE SOORTEN

Actieplan gierzwaluw

HASSELT

1 Algemene inleiding

1 Algemene inleiding

1.1 Kader

De provincie Limburg kan een mooi biodiversiteitrapport voorleggen. De provincie is immers de hoedster van heel wat bijzondere soorten die vaak opvallend minder in de andere Vlaamse provincies voorkomen. Echte **Limburgse soorten** dus die we samen met hun leefgebied willen behouden en waar mogelijk versterken.

Het provinciebestuur en de regionale landschappen sloegen dan ook de handen in elkaar en lanceerden - met de financiële steun van het Europees Fonds voor Regionale Ontwikkeling (EFRO) - eind 2005 het project "Gemeenten Adopteren Limburgse Soorten (GALS)".

Een wel heel bijzonder project waarbij we een sterk merk (de Limburgse soorten) via een eenvoudig concept ("adoptie") in de kijker zetten. Elke gemeente in Limburg werd gevraagd een voor haar streek typische plant- of diersoort te adopteren, een soort die bijna uitsluitend in die gemeente voorkomt of die de ambassadeur is voor het typische landschap van de gemeente. Soorten die het karakter van de gemeente onderlijnen en waarvoor de gemeente een bijzondere inspanning wil doen. Een schot in de roos zoals bleek, want in juni 2006 had elk van de vierenvertig Limburgse gemeenten "haar" soort geadopteerd.

Gemeenten willen zich inzetten voor hun natuur. Ze willen dat ook liefst samen met andere mensen doen. Het actieplan, dat je nu in handen hebt, is dan ook het resultaat van heel wat overleg met de gemeenten, natuurbeheerders, boeren, industriëlen, onderwijzers, jagers, jongeren, de regionale landschappen, de provincie en het Vlaamse gewest. Al deze mensen werkten samen met ons een aantal concrete acties uit die de geadopteerde soort ten goede komt. Ook die benadering is uniek. Samenwerken werkt!

Natuurbehoud betekent niet enkel dat je de mensen met elkaar in contact brengt, het betekent ook dat je ze terug in contact brengt met de natuur. Dat is belangrijk want we vergeten vaak dat wij nog altijd een deel van die natuur zijn. Net als andere soorten hebben we de natuur nodig om te overleven. Wij beïnvloeden onze omgeving net zoals andere soorten, maar dat hoeft niet altijd een probleem te zijn.

Eigenlijk is dit plan dus een handleiding waarmee je zelf aan de slag kan. Wat kan jij als gemeente, of als inwoner doen voor je Limburgse soort? Geen grote woorden, maar daden. Of toch nog één groot woord: "Countdown 2010", een Europese oproep aan iedereen om de handen in elkaar te slaan om de achteruitgang van planten en dieren te helpen stoppen.

1.2 Het probleem

Dat soorten verdwijnen is normaal. Dat zeer veel soorten in korte tijd verdwijnen is niet normaal. Dat is nochtans wat er op dit moment gebeurt. Wetenschappers spreken zelfs van een "zesde extinctiegolf". Wereldwijd wordt ongeveer twintig procent van de gewervelde, vijftig procent van de ongewervelde dieren en zeventig procent van de planten bedreigd.

Het probleem stelt zich ook in Vlaanderen. Ongeveer zeven procent van de Vlaamse soorten is in minder dan vijftig jaar tijd verdwenen. Dertig procent wordt als 'kwetsbaar' of 'met uitsterven bedreigd' geklasseerd (Peeters, 2003, 2004). De Bruyn et al. (2003) spreken zelfs van dertig tot vijftig procent bedreigde soorten.

In Limburg gaat het weliswaar iets beter met de natuur, maar ook hier verdwijnen soorten. Denken we maar aan de vuursalamander, de ortolaan, het korhoen of de herfstschroeforchis. De achteruitgang van de veldleeuwerik of grauwe gors is alarmerend en soorten zoals de knoflookpad, de hamster en de rosse sprinkhaan zijn met uitsterven bedreigd.

De belangrijkste oorzaken van deze achteruitgang zijn gekend. Vernieling van leefgebied en versnippering, als gevolg van onze bouwwoede (huizen, industrie, infrastructuur, ontginning gronden voor landbouw), vervuiling, een ongewenst maar vaak aanwezig bijproduct van onze welvaartmaatschappij, verzuring en klimaatwijziging door de uitstoot van gassen uit o.a. huisverwarming, auto's en industrie bedreigen onze natuur. Ook overexploitatie van natuurlijke hulpbronnen en (ongewilde) introductie van invasieve soorten kunnen onze fauna en flora bedreigen. We kunnen het tij nochtans keren en daar zijn geen onmenselijke inspanningen voor nodig.

1.3 Het internationale antwoord: “Het verdrag inzake het behoud van de biodiversiteit”

Vanaf de jaren zeventig zagen heel wat internationale verdragen het daglicht. Die verdragen zijn de basis van ons natuurbehoud. Ze plaatsten natuurbehoud stevig op de politieke agenda. Landen die dergelijke verdragen ondertekenen, verplichten zich er immers toe de gemaakte afspraken in hun eigen nationale wetgeving te verankeren. In tabel 1.1 geven we een overzicht van de belangrijkste internationale verdragen die met het behoud van soorten en/of hun leefgebieden te maken hebben.

Jaar	Document	Doel
1971	RAMSAR verdrag	Het behoud van waterrijke gebieden (www.ramsar.org)
1972	Convention Concerning the Protection of the World Cultural and Natural Heritage (WHC)	Beschermen en bewaren voor de komende generaties van natuurlijke en culturele rijkdommen van wereldbelang (http://whc.unesco.org/world_he.htm)
1973	Convention on the international trade of endangered species of fauna en flora (CITES)	Bepalen van de voorwaarden waaronder bepaalde bedreigde planten en dieren (niet) verhandeld mogen worden (www.cites.org/)
1980	The world conservation strategy	Behoud van essentiële ecologische processen, genetische diversiteit en aanzet tot duurzaam gebruik
1987	Het Brundtland Rapport (“Our common future”)	Behoud via duurzaam gebruik. Ontwikkeling en natuurbehoud zijn onlosmakelijk met elkaar verbonden (bv. armoede is de grootste oorzaak van verlies aan biodiversiteit)
1992	Het verdrag inzake het behoud van de biodiversiteit	Behoud van de biodiversiteit (www.biodiv.org)

Tabel 1.1 De belangrijkste verdragen die voor het behoud van de biodiversiteit belangrijk zijn.

Het belangrijkste internationale verdrag voor het natuurbehoud is ongetwijfeld “**Het verdrag inzake het behoud van de biodiversiteit**” dat één van de uitkomsten was van de “**UN Conference on Environment and Development**” georganiseerd in Rio in 1992. In dit verdrag staan twee centrale begrippen: “behoud van de biodiversiteit” en “duurzaam gebruik”.

Biodiversiteit

Het woord biodiversiteit rolt niet eenvoudig van de tong. In "Het verdrag inzake het behoud van de biologische diversiteit" wordt het als volgt gedefinieerd (Art. 2):

de **variabiliteit** onder levende organismen van allerlei herkomst, met inbegrip van, onder andere, terrestrische, mariene en andere aquatische ecosystemen en de ecologische complexen waarvan zij deel uitmaken, dit omvat mede de **diversiteit tussen soorten, binnen soorten en van ecosystemen**.

Variatie dus: tussen soorten (a), binnen soorten (b) en van ecosystemen (c).

- a. Hoe meer planten- en diersoorten je in een gebied aantreft, hoe hoger de biodiversiteit. Maar er is meer.
- b. Hoewel we allemaal tot dezelfde soort behoren, lijken we zelden als twee druppels water op elkaar. We zijn geen identieke kopieën, omdat we verschillend erfelijk materiaal hebben. Hoe meer van die erfelijke varianten je in een groep planten, dieren of mensen hebt, hoe hoger de biodiversiteit.
- c. Planten en dieren (biotische factoren), bodem, water, lucht (abiotische kenmerken) en de wisselwerking tussen al die componenten vormen samen ecosystemen. Het geheel is echter veel meer dan de som van de delen. Planten en dieren passen het milieu immers aan hun noden aan. Denk aan bevers die met hun dammen compleet nieuwe ecosystemen creëren. De omgeving beïnvloedt op haar beurt de planten en dieren. Een dikke pels in koude streken, een lange snavel of tong om stuifmeel uit bloemkelken te zuigen, we kennen allemaal wel voorbeeldjes. Hoe complexer het systeem, of hoe meer systemen je in een bepaald gebied aantreft, hoe hoger de biodiversiteit.

Biodiversiteit behouden is belangrijk en niet enkel omdat planten en dieren mooi zijn. De effecten van bepaalde (milieu)risico's worden door de natuur getemperd. Zo worden kwetsbare kusten beschermd door begroeide duinengordels, voorkomen meanders overstromingen in woongebieden en spelen planten een belangrijke rol in het voorkomen van erosie. De ecosystemen regelen processen die het leven op aarde mogelijk maken. Ze zorgen voor zuiver water, zetten zonne-energie om in biomassa (= plantenmateriaal). Ze regelen de luchtkwaliteit en het klimaat. Ze verbeteren de bodemvruchtbaarheid en regelen de recyclage van nutriënten. Planten, dieren maar ook eencelligen liggen aan de basis van talrijke industriële processen en leveren ons voedsel, brandstof, vezels en geneesmiddelen. Maar een hoge biodiversiteit heeft ook een eigen schoonheid. Een gebied met veel soorten, enkele zeer zeldzame soorten of een bijzonder ecosysteem heeft voor heel wat mensen een bijzondere aantrekkingskracht. Recreatie en toerisme spelen hier trouwens vaak op in.

Je kan je natuurlijk afvragen of het verdwijnen van een bepaalde plant, een bepaald dier of een bepaalde genetische variant een groot probleem is. Die vraag kunnen we niet met een eenvoudig ja of nee beantwoorden. Het blijft namelijk koffiedik kijken hoe de dingen er binnen honderd, duizend of een miljoen jaar zullen uitzien. Wat we wel zeker weten is dat de dingen veranderen.

Het klimaat verandert in de loop der tijden. Er verschijnen nieuwe ziektes (MKZ, vogelgriep, blauwtong) of er doen zich catastrofes voor (overstromingen, vulkaanuitbarstingen, milieurampen). Daardoor verdwijnen soorten uit een gebied en komt er plaats vrij die andere soorten kunnen innemen. Op zich is daar niets mis mee ... zolang het aantal soorten en ecosystemen groot genoeg blijft. De veranderingen zijn immers niet altijd voorspelbaar. We weten dus ook niet welke soort of variant op een bepaald moment het gepaste antwoord op die **onvoorziene veranderingen** zal bieden! Een groot aantal varianten in de natuur verhoogt echter de kans dat we het juiste antwoord in huis hebben. Landbouwers zijn vertrouwd met dit probleem. Nieuwe ziektes of klimaatsomstandigheden vereisen resistente/aangepaste varianten.

Biodiversiteit behouden is dus investeren in de (onze!) toekomst. Biodiversiteit behouden betekent vooral dat we verstandig met onze natuurlijke hulpbronnen moeten omspringen. Duurzaam dus.

Duurzaam gebruik

In het Verdrag inzake het behoud van de biodiversiteit (1992) wordt **duurzaam gebruik** als volgt gedefinieerd.

Het gebruik van bestanddelen van de biologische diversiteit op een wijze en in een tempo die niet leiden tot achteruitgang van de biologische diversiteit op de lange termijn, aldus in stand houdend het vermogen daarvan om te voorzien in de behoeften en te beantwoorden aan de verwachtingen van huidige en toekomstige generaties.

Net als andere soorten hebben mensen behoeften. Wij verwachten een kwaliteitsvol en waardig leven te leiden. Bovendien hebben ook de volgende generaties – onze kinderen, kleinkinderen, achterkleinkinderen - recht op een dergelijk leven. Dit kan enkel als we de draagkracht – de grens van wat de natuur aankan – respecteren. Natuur vernieuwt zich weliswaar, maar daar is tijd en plaats voor nodig.

Bij het zoeken naar een duurzame oplossing, houd je rekening met zowel **ecologische**, **economische** als **socio-culturele** aspecten. Die drie aspecten zijn **geen tegengestelden**. Ze beïnvloeden elkaar en ze kunnen met elkaar in conflict komen. Een duurzame oplossing is echter zowel ecologisch, als economisch, als socio-cultureel in orde. Een beheersmaatregel is enkel duurzaam als hij betaalbaar is. Als de mondige burger besluit dat een kippenei slechts zoveel gram dioxine mag bevatten, dan zal de bedrijfsleider zich hierbij moeten neerleggen. Een mooi park in de buurt van je bedrijf kan de productiviteit van je werknemers verbeteren, maar dan moet je wel de nodige ruimte voorzien. En zo kunnen we nog heel wat voorbeelden geven.

1.4 Europese verdragen en initiatieven

Op volgende weblink vind je een overzicht van alle Europese verdragen en richtlijnen die met het behoud van de biodiversiteit te maken hebben: <http://europa.eu/scadplus/leg/en/s15006.htm>.

De internationale verdragen werden in Europa vooral in de **vogelrichtlijn (1979)** en de **habitatrictlijn (1992)** verankerd. Deze richtlijnen vormen tevens het kader waarbinnen de voorzieningen van het **verdrag van Bern (1981)** worden toegepast. De habitat- en vogelrichtlijn verschaffen bovendien het kader voor de oprichting van een Europees ecologisch netwerk, **Natura 2000 (1992)**.

Het **verdrag van Bonn (1982)** of het “Verdrag inzake de bescherming van migrerende wilde diersoorten”, dat in 1998 aangepast werd, regelt de bescherming van migrerende dieren die minstens een deel van hun levenscyclus in Europa doorbrengen. Dit verdrag mondde uit in een aantal andere verdragen die de bescherming van specifieke soortgroepen regelt.

In 2001 te Gothenburg bleek echter dat er vooral nood was aan concrete doelstellingen. Dit mondde in 2002 uit in “Het 6de milieuactieprogramma van de Europese Gemeenschap (Milieu 2010: Onze toekomst, onze keuze)”. In 2004 werd de “2010 doelstelling” herbevestigd te Malahide en werd tevens in de schoot van het IUCN het “**Countdown 2010-initiatief**” opgestart (www.countdown2010.net). Dit is een Europese oproep aan iedereen om de handen in elkaar te slaan om de achteruitgang van planten en dieren te helpen stoppen. Geen ronkende verklaringen meer, maar concrete doelstellingen en acties. De provincie Limburg en de Limburgse regionale landschappen zijn allen partner van dit initiatief.

1.5 België en Vlaanderen

België ondertekende heel wat internationale en Europese verdragen. Dat verplicht België ertoe de inhoud van deze verdragen in nationale wetgeving om te zetten. België is evenwel een federale staat, waarbij een hele reeks bevoegdheden zijn toegewezen aan de gewesten. Dit is ondermeer het geval voor natuurbehoud. De gemaakte beloftes moeten dus in de Vlaamse decreten en besluiten verankerd worden.

De belangrijkste Vlaamse decreten zijn het **natuurdecreet** en het **bosdecreet**. Belangrijke initiatieven zijn het creëren van natuurreservaten (natuurdecreet), het creëren van een ecologisch netwerk (cf. VEN-afbakening, natuurdecreet), het stimuleren van duurzaam gebruik (criteria duurzaam bosbeheer) en de bescherming van een aantal diersoorten (via het KB van 22 september 1980) en plantensoorten (via het KB van 16 februari 1976). Er is echter nog heel wat werk aan de winkel, aangezien veel decreten nog niet volledig naar uitvoeringsbesluiten vertaald werden, wat betekent dat op dit moment niet duidelijk is hoe ze toegepast moeten worden.

De aanpak die bij het opstellen van de Vlaamse decreten gebruikt werd, een zeer sterk gestuurde top-down benadering met een beperkt aantal belangengroepen, heeft niet altijd het gewenste resultaat opgeleverd. Onze milieu- en natuurwetgeving is zeer complex. Ze is bovendien over verschillende beleidsniveaus en –domeinen versnipperd. Een slechte zaak voor de natuur, want erg transparant, laat staan gemakkelijk toepasbaar kan je ze niet noemen. Het Vlaamse gewest kiest momenteel echter steeds vaker voor inspraakmodellen, waarbij een zo ruim mogelijke groep belanghebbenden (stakeholders) geraadpleegd wordt. Dat is alvast een stap in de goede richting.

In tabel 1.2 geven we een overzicht van hoe België zijn afspraken in nationale wetgeving heeft gegoten.

Verdrag	België/Vlaanderen
Verdrag inzake het behoud van de biodiversiteit	Decreet van 19 maart 1996 houdende goedkeuring van het Verdrag inzake biologische diversiteit en van de bijlagen I en II, gedaan te Rio de Janeiro op 5 juni 1992" (BS 24/5/96)
Overeenkomst inzake de internationale handel in bedreigde uitheemse dieren en planten (CITES)	Ondertekend door België in 1983, van toepassing in België sinds 1984.
RAMSAR	Ondertekend door België op 5 juni 1992
World heritage convention (WHC)	Ondertekend door België in 1996
Verdrag van Bern – ‘Verdrag inzake behoud van wilde dieren en planten en hun natuurlijk leefmilieu’	Wet van 20 april 1989 houdende goedkeuring van het verdrag inzake behoud van wilde dieren en planten en hun natuurlijke leefmilieu in Europa en van de Bijlagen, I, II, III en IV, opgemaakt te Bern op 19 september 1979 (BS 29/12/90, Bijlage I gewijzigd in BS 15/6/91)
Verdrag van Bonn – ‘Verdrag over de bescherming van migrerende wilde diersoorten’	Wet van 27 april 1990 houdende goedkeuring van het Verdrag inzake bescherming van trekkende wilde diersoorten en van de Bijlagen I en II, opgemaakt te Bonn op 23 juni 1979 (BS 29/12/90)
Habitatrichtlijn(1992)/Vogelrichtlijn (1979)/Natura2000/ Ramsar Conventie	Decreet van 19 juli 2002 houdende wijziging van het decreet van 21 oktober 1997 betreffende het natuurbehoud en het natuurlijk milieu, van het bosdecreet van 13 juni 1990, van het decreet van 16 april 1996 betreffende de landschapszorg, van het decreet van 21 december 1988 houdende oprichting van de Vlaamse Landmaatschappij, van de wet van 22 juli 1970 op de ruilverkaveling van landeigendommen uit kracht van wet zoals aangevuld door de wet van 11 augustus 1978 houdende bijzondere bepalingen eigen aan het Vlaamse gewest, van het decreet van 23 januari 1991 inzake de bescherming van het leefmilieu tegen de verontreiniging door meststoffen en van de wet betreffende de politie over het wegverkeer, gecoördineerd bij KB van 16 maart 1968 (BS 31/10/02)

Tabel 1.2 Overzicht van de wijze waarop de internationale verdragen in de Belgische of Vlaamse wetgeving verankerd werden.

1.6 Limburg

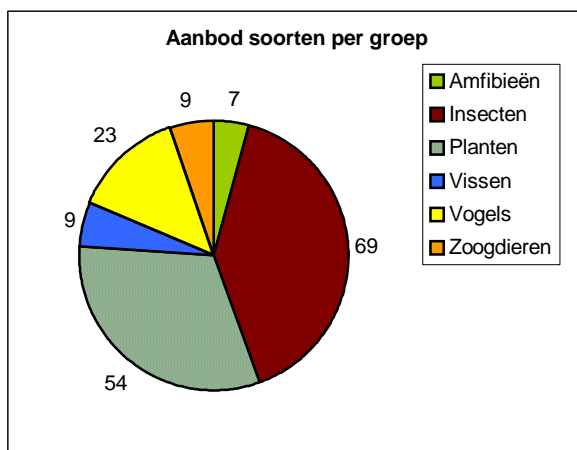
De provincie Limburg voert sinds 1991 een soortgericht natuurbeleid, vooral via de werking van de Limburgse Koepel voor Natuurstudie (LIKONA), die zich bezighoudt met het bestuderen van de Limburgse flora en fauna, het publiceren van de onderzoeksresultaten en het opzetten van opleidingen voor mensen die zich voor natuur interesseren. Al die kennis wil de provincie nu in praktijk omzetten. In haar "Milieubeleidsplan provincie Limburg 2004-2008" engageert de provincie zich in project 3 "Soortgericht Natuurbeleid" om de typisch Limburgse soorten te behouden en te versterken. Het GALS-project is een van de manieren waarop de provincie haar beloftes nakomt. Het bijzondere aan Limburg is dat een aantal van de nodige overlegplatforms hier al meer dan tien jaar bestaat.

De Limburgse regionale landschappen hebben in dit project ook een belangrijke rol te spelen. Ze hebben de nodige flexibiliteit en slagkracht om opdrachten snel uit te voeren en zijn een belangrijke schakel naar de gemeenten.

1.7 Limburgse soorten

In 2003 gaf de provincie Limburg het INBO (Instituut voor Natuur en Bosonderzoek) de opdracht te onderzoeken welke soorten typisch zijn voor de provincie Limburg. Die selectie gebeurde op basis van gegevens die o.a. door de vrijwilligers van LIKONA verzameld werden.

Een 'typisch Limburgse soort' is een soort waarvan minstens 33 procent van de bezette Vlaamse IFBL- of UTM-hokken in Limburg liggen en die de status 'met uitsterven bedreigd', 'bedreigd' of 'kwetsbaar' heeft op een Vlaamse Rode Lijst (Colazzo & Bauwens, 2003). Soorten dus die voornamelijk of zelfs uitsluitend in de provincie Limburg gevonden worden. In totaal werden 171 soorten – verdeeld over zes groepen - als typisch voor Limburg geïdentificeerd.



Figuur 1.1 Verdeling van de Limburgse soorten over de verschillende groepen.

1.8 Het project

Doelstelling

De hoofddoelstelling van het GALS-project is het behouden en waar mogelijk versterken van de typische Limburgse soorten. Dit project wil de nodige overlegstructuren opzetten om samen met alle betrokkenen in de gemeenten tot een goede taakverdeling te komen. De acties kunnen zo efficiënt aangepakt worden.

Onze partners zijn op de eerste plaats de gemeenten. Maar ook andere organisaties die met natuur bezig zijn (bijvoorbeeld terreinbeherende organisaties, VLM, Agentschap voor Natuur en Bos, cel NTMB) vragen we een handje toe te steken. We hebben eveneens de ambitie mensen uit andere beleidsdomeinen – zoals landbouw, industrie en KMO, ruimtelijke ordening, toerisme - bij het natuurbehoud te betrekken. Planten en dieren respecteren immers geen grenzen. Het projectbureau speelt hier een belangrijke rol als facilitator en moderator.

Via de adoptie van een soort willen we de betrokkenheid van de inwoners van de gemeente bij de bescherming van de soort, zijn/haar leefgebied en de natuur in zijn algemeenheid verhogen. Een dier of plant adopteren spreekt immers tot de verbeelding. We streven ernaar dat de inwoners van de gemeenten de soort als een deel van hun eigen streekidentiteit gaan beschouwen (cf. een "streekproduct"). Via het verhaal van deze soort geven we de Countdown 2010-doelstelling een concrete invulling. Het project laat zien dat een gemeente en de bevolking door kleine maatregelen wel degelijk een verschil kunnen maken voor de geadopteerde soort.

De acties zullen tevens aantonen dat mooie natuur inkomsten kan genereren voor de inwoners van de gemeente (via o.a. recreatie, educatie) en de kwaliteit van de leefomgeving zal verhogen. Dit laatste kan onrechtstreeks ook tot verhoogde inkomsten leiden (bv. via een stijging van de grondprijzen, een betere vermarktbaarheid van streekproducten, een verbetering van de gezondheid).

Dit alles moet uitmonden in een effectief soortgericht natuurbeleid dat door alle inwoners van de gemeente gedragen wordt.

In 2010 evalueren we of deze doelstellingen bereikt zijn. Dit project moet tot een toename van de geadopteerde soort en een grotere betrokkenheid van de bevolking leiden.

Werkingsstructuur

Het project wordt uitgevoerd door een projectbureau dat bestaat uit een projectcoördinator, een administratieve kracht en vier projectpromotoren. De vier projectpromotoren werken vanuit de regionale landschappen en vormen de schakel met de gemeenten. De coördinator en de administratieve medewerkster hebben hun werkplaats op het Provinciaal Natuurcentrum van de provincie. Het dagelijks bestuur – de gedeputeerde van leefmilieu, de directeurs van de regionale landschappen en het provinciaal natuurcentrum – controleert en keurt de handelingen van het projectbureau goed.

Daarnaast zijn er nog twee adviesgroepen.

- Het begeleidingscomité bestaat uit personen met technisch-wetenschappelijke deskundigheid. Dit zijn mensen van LIKONA, vertegenwoordigers van terreinbeherende organisaties, het Agentschap voor Natuur en Bos, de Vlaamse Landmaatschappij, vertegenwoordigers van het INBO en academici. Zij geven technisch-wetenschappelijk advies. Zo kreeg het begeleidingcomité de vraag voorgelegd of de soorten die door een bepaalde gemeente voor adoptie voorgesteld werden, ecologisch relevant waren. Ze gaven ook suggesties omtrent de inhoud van de actieplannen.
- De stuurgroep bestaat uit vertegenwoordigers van de gemeentebesturen, de toeristische sector, terreinbeherende verenigingen en natuurbeherende overheden. Ze evalueren de methoden die in het project gebruikt worden en geven suggesties voor eventuele bijsturing. Ze fungeren tevens als doorgeefluik naar de andere mensen in de gemeente die bij het soortgericht beleid betrokken zijn.

Methode

We vroegen alle Limburgse gemeenten een typisch Limburgse soort te adopteren. Een “foster-parents plan” voor onze planten en dieren zeg maar. Niet zo maar een soort maar een soort die nood heeft aan bescherming. Een soort die de gemeente kan beschermen en een soort waarmee de gemeente zich kan identificeren.

Geen eenvoudige opdracht. We hebben de gemeente en inwoners dan ook zo snel mogelijk bij de keuze betrokken. Zo werd de schat aan natuurkennis bij de plaatselijke bevolking en besturen ten volle meegenomen in het project.

We vonden zelfs een heuse “Gemeentelijke soorentabel” uit, een tabel waarin per gemeente alle Limburgse soorten (Colazzo & Bauwens, 2003) opgelijst werden (zie bijlage 1). Elk van die soorten kreeg a.d.h.v. negen criteria punten. Die criteria waren heel verschillend en zorgden dan ook voor heel wat discussie. Deze criteria staan in de linkerkolom van de tabel in bijlage 1. Per soort werden al die punten opgeteld zodat per soort een score berekend kon worden. Die scores staan in de laatste rij van de tabel in bijlage 1.

Op basis van deze tabel bepaalde elke gemeente welke soort(en) het meest in aanmerking kwam(en) voor adoptie. In vele gevallen waren dit de soorten met de hoogste score. Als geen enkele andere gemeente geïnteresseerd was in de gekozen soort, werd deze aan de gemeente toegewezen.

Als bleek dat een zelfde soort in meerdere gemeenten op de eerste plaats stond, gaf het begeleidingscomité een advies waarin kort werd aangegeven in welke gemeente een adoptie de meeste mogelijkheden bood. Ze suggereerden ook alternatieve soorten. Dit advies werd dan aan de verschillende gemeenten voorgelegd, waarna samen met de gemeente naar een oplossing gezocht werd. De gemeente bepaalde echter finaal zelf of ze mee in het project stapte en welke soort ze adopteerde. Het engagement van de gemeente werd via een intentieverklaring, die op het college van burgemeester en schepenen werd goedgekeurd, vastgelegd. Deze procedure werd geëvalueerd (Lemmens, 2007).

Voor de geadopteerde soort werd vervolgens een actieplan opgesteld. Dat hou je momenteel in je handen. Dit plan kwam via een participatieve methode tot stand. Participatie is een evenwichtsoefening tussen ondersteuning en respect voor de kennis en inbreng van lokale partners. Een belangrijke taak voor de provincie en de regionale landschappen. De lokale besturen zijn goed geplaatst om die afspraken naar concrete acties op hun grondgebied te vertalen.

Het actieplan bevat een ecologisch luik waarin een aantal acties die de soort ten goede komen wordt uitgewerkt. We streven niet naar volledigheid maar geven eerder een aantal suggesties. Hierbij besteden we vooral aandacht aan de rol die de gemeente in het soortgerichte natuurbehoud kan spelen. Welke acties kan een gemeente zelf uitvoeren of hoe kan de gemeente initiatieven van bewoners ondersteunen of zelfs stimuleren (via bijvoorbeeld subsidiereglementen of het verstrekken van informatie). We besteden eveneens aandacht aan de instrumenten waar de gemeente over kan beschikken (beheersovereenkomsten, samenwerkingsovereenkomst, VLM-subsidies, ..).

Daarnaast is er een luik sensibilisatie en educatie. De gemeente is immers een belangrijke schakel naar de lokale bevolking en kan hier een sleutelrol spelen. De gemeenten hebben eveneens heel wat ervaring in huis inzake communicatie naar de lokale bevolking. Die ervaring willen we gebruiken.

Omdat we willen weten of we onze doelstellingen bereiken, is er eveneens een luik monitoring. In dit onderdeel beschrijven we methoden om na te gaan of de soort er al dan niet op vooruit is gegaan (meer vindplaatsen, meer geschikt leefgebied). We zullen ook nagaan welke en hoeveel acties de gemeente op het getouw heeft gezet om de geadopteerde soort te helpen.

Via het principe van “hart-hoofd-hand” willen we een positieve spiraal starten en steeds meer mensen betrekken bij de bescherming van hun Limburgse soort. Pas als je mensen in contact brengt met hun geadopteerde soort en het landschap waarin zij leeft, gaan ze de soort in hun **hart** dragen. Mensen die de soort in hun hart dragen, willen er meer over weten: waarom is die zo speciaal? Wat kunnen we ervoor doen? In ons **hoofd** verzamelen we kennis, weetjes en ideeën om de soort te beschermen. En dan kunnen we tot actie overgaan. Mensen die zich betrokken voelen bij de soort, willen hier **zorg** voor dragen en de handen uit de mouwen steken.

Financiering

Dit adoptieproject maakt deel uit van een groter geheel, namelijk het Doelstelling 2-programma van de Europese Commissie. Het Doelstelling 2-programma houdt in dat aan achterstandsregio's middelen worden toegekend via het Europese Fonds voor Regionale Ontwikkeling (EFRO). Grote delen van Limburg zijn als Doelstelling 2-regio aangeduid. De provincie Limburg voorzag bovendien in haar begroting een extra budget om ook in niet Doelstelling 2-gebieden aan de slag te kunnen gaan, zodat het project gebiedsdekkend werd.

Eén van de doelstellingen van het GALS-project is de promotie van de typisch Limburgse identiteit via de adoptiesoort.

Een recente studie, die “Birdlife International” uitvoerde voor de EU, toont aan dat een aantrekkelijke natuur en leefomgeving voor nieuwe werkgelegenheid kan zorgen. Via de promotie van de eigen streekidentiteit (branding) kan er een markt voor streekproducten, die bij de lokale horeca verkocht worden, gecreëerd worden. Europeanen zijn bovendien bereid heel wat geld neer te tellen om een zeldzame of interessante soort te zien (bv. vogelkijken). Mits een goede planning kunnen de inkomsten dienen voor het beheer van de natuurgebieden en de uitwerking van een duurzaam toerisme. Hierbij kunnen sociaal kwetsbare groepen ingezet worden. Voldoende open ruimte heeft tevens een positieve invloed op de volksgezondheid (bv. meer beweging = minder problemen met zwaarlijvigheid/minder problemen met stress).

Deze relatie “natuur als troef voor meer werkgelegenheid” is de insteek die gebruikt werd om deze steun van Europa te bekomen (provincie Limburg, Internationale samenwerking, 2006). Zestig procent van de financiering komt van de provincie Limburg en veertig procent van Europa.

GEMEENTEN ADOPTEREN LIMBURGSE SOORTEN

Actieplan gierzwaluw

HASSELT

2 Gierzwaluw

2 Gierzwaluw

Dit hoofdstuk is gebaseerd op Gabriëls (1985), Mourmans-Leinders (1997), Mourmans-Leinders (2002), Singer (2002), Herremans (2004), Polfliet, Herremans & Van Lierop (2006).

2.1 Motivatie soortkeuze

Bij het bepalen van een geschikte soort voor Hasselt werd afgeweken van de soorten opgenomen in de gemeentelijke soortentabel. Er werd gezocht naar een soort die representatief is voor heel Hasselt, niet typisch voor de Kempen of Haspengouw, niet enkel voorkomend in één deel van Hasselt, maar een soort voor alle Hasselaren. Uiteindelijk werd gekozen voor een typische stadsoort, die ook in de dorpskernen voorkomt: de gierzwaluw.

Deze soort doet het op het eerste gezicht nog goed in Vlaanderen. Toch is bescherming niet overbodig. Doordat het een moeilijk inventariseerbare soort is, is niet exact geweten hoe de aantallen evolueren. Op plaatsen waar wel een doorgedreven inventarisatie gebeurde, stelde men een achteruitgang van meer dan dertig procent vast tussen 1988 en 2001. Bovendien verdwijnen geschikte broedplaatsen aan een hoog tempo door renovatie van oude gebouwen.

2.2 Beschrijving van de soort

Kenmerken

De gierzwaluw is te herkennen aan zijn lange, sikkelvormige vleugels, waardoor hij wel wat weg heeft van een vliegend ankertje. Het zijn zeer snelle en behendige vliegers. Ze halen snelheden tot honderdtwintig kilometer per uur.

Vaak valt eerst het hoge, gierende geluid op: een schril 'srieer srieer' (downloadbaar op: www.natuurpunt.be/download/activecontents/ac2142Gierzwaluw.mp3). Omdat gierzwaluwen enkel in onze contreien vliegen bij mooi weer, roept dit geluid een echte zomersfeer op. Hier wordt in reclamespots soms gebruik van gemaakt.

Het verenkleed van adulten is grotendeels zwartbruin, met een lichtere keel. Maar die is in de vlucht moeilijk te zien.

Ze hebben een licht gevorkte staart en speciaal ontwikkelde pootjes met vier tenen naar voor gericht om zich vast te klampen aan rotsen of muren. De poten kunnen niet gebruikt worden om te stappen.

De gierzwaluw is eigenlijk geen zwaluwsoort, ze zijn nauwer verwant met kolibries dan met de boeren- of huiszwaluw. Ze zijn van deze laatste twee soorten te onderscheiden doordat ze groter en langvleugeliger zijn, maar vooral door hun opvallende roep.



Figuur 2.1 Een gierzwaluw die zich vastklampt aan een muur (foto: Hubert Lehaen).

Leefgebied en levenswijze

Over het leefgebied waar de gierzwaluw het grootste deel van haar leven doorbrengt, kunnen we kort zijn: het luchtruim. De gierzwaluw heeft namelijk een bijzondere levenswijze: de dieren brengen haast hun hele leven vliegend door. Ze vangen met hun extreem grote mondopening allerlei vliegende insecten uit de lucht en ze slapen zelfs in de lucht. Alle gierzwaluwen die geen nest hebben, verzamelen 's avonds in grote groepen en stijgen dan gezamenlijk naar een hoogte van drie tot vijf kilometer om dan in een soort halfslaap te blijven rondzweven. Het enige moment dat gierzwaluwen 'aan de grond' zijn, is wanneer ze broeden. 'Aan de grond' is dan nog relatief op te vatten, want een gierzwaluw kan zeer moeilijk opvliegen wanneer hij echt op de grond terecht komt. Ze broeden dan ook op een hoogte van minstens drie meter.

Oorspronkelijk waren gierzwaluwen rotsbewoners. Vandaar dat ze vooral in steden en dorpskernen te vinden zijn. Onze gebouwen fungeren als kunstmatige rotsen. Ze bewonen vooral spleten en gaten in oude gebouwen. Nestmateriaal wordt in de lucht verzameld en met speeksel tot een nestkom gemetseld. Het zijn koloniebroeders en ze zijn heel plaatsgebonden.



Figuur 2.2 Plaatsen waar gierzwaluwen broeden (bron: Polfliet, Herremans & Van Lierop, 2006).

Levenscyclus

Gierzwaluwen zijn zeer mobiel en verblijven bijna hun hele leven in de lucht. Ze leggen per jaar wel vijfhonderdduizend kilometer af. Dat is verder dan de afstand aarde - maan!

In april arriveren de eerste gierzwaluwen vanuit zuidelijk Afrika. Meestal komen eerst de mannetjes die reeds eerder gebroed hebben. Ze nemen het nest van vorig jaar terug in. Enkele dagen later arriveren de vrouwtjes en wordt er nog maar weinig gevlogen omdat ze het nest klaarmaken.

Rond 20 mei worden de eerste eieren gelegd. De gierzwaluw legt één tot drie eieren en broedt, afhankelijk van de weersomstandigheden, negentien tot vierentwintig dagen. Broedvogels zijn bij slecht weer op de nesten. Als het langere tijd blijft regenen, trekken ze weg en laten ze de eieren in de steek. Als die bij terugkomst te ver zijn afgekoeld, leggen ze er nieuwe.

Tussen 20 mei en half juni worden de jongen geboren en komen de laatste ongepaarde vogels aan vanuit Afrika. De oudervogels foerageren hoog boven de nestplaats, vaak niet waarneembaar met het blote oog. De jongen worden gevoed met insectenballen waarin tot driehonderd insecten en spinnen zitten.

De niet-broeders trekken overdag naar gebieden waar op dat tijdstip veel insecten vliegen (boven bossen als de bosmieren hun bruidsvlucht maken, boven plassen als de muggen opstijgen, boven graanvelden met insectenplagen, enzovoort.)

's Morgens en 's avonds zijn ze terug in de broedgebieden en voeren ze giervluchten uit langs de nesten. Zo prenten ze de nestplaatsen van de kolonie in voor de toekomst. Ze gaan soms even bij een invliegopening hangen en schreeuwen om te controleren of het nest bezet is.

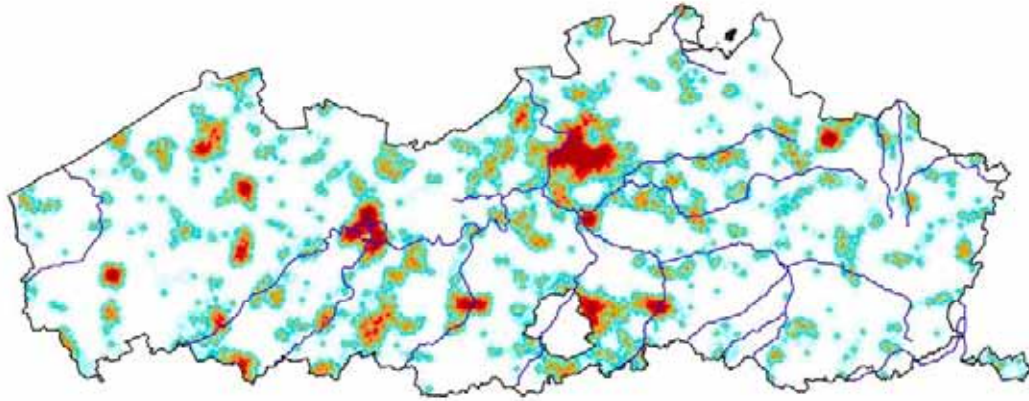
Ongeveer een kwartier na zonsondergang komen de broedvogels kort na elkaar op het nest en komen niet meer naar buiten.

Bij slecht weer trekken de niet-broeders weg, de broedvogels blijven zo lang mogelijk op de nesten, verlaten soms tegen de avond de nesten om achter nachtvlinders aan te gaan. Als het slechte weer aanhoudt, verlaten ze het nest en laten de jongen achter. Die kunnen ongeveer zeven dagen zonder eten, ze raken dan in een soort 'koudeslaap'. Zijn de ouders tijdig terug dan gaat alles gewoon door.

Vanaf 20 juli beginnen de jongen uit te vliegen en eind juli begint reeds de trek terug richting Afrika. Als de jongen uitvliegen, moet het van de eerste keer goed zijn. Ze voelen dan geen vaste grond meer tot ze zelf broeden.

Verspreiding

Gierzwaluwen broeden in vrijwel geheel Europa, maar de grootste aantallen broeden in de warmere en drogere regio's zoals in het Middellandse Zeegebied, maar ook in Duitsland. De soort broedt niet op IJsland en in Noordwest-Schotland, maar wel tot boven de poolcirkel in Scandinavië.



Figuur 2.3 Verspreiding van de gierzwaluw in Vlaanderen. Hoe roder het ingekleurde gebied hoe hoger het aantal broedparen dat in het betreffende gebied geïnventariseerd werd (Vermeersch et al., 2004).

In Vlaanderen zijn de hoogste concentraties duidelijk te vinden rond onze grote steden, maar ook in de kleinere stedelijke kernen vindt men hoge concentraties. De vogels zijn bijzonder moeilijk te inventariseren zodat het niet mogelijk is een populatieschatting te maken voor Vlaanderen.

Status

De gierzwaluw staat zowel op de Rode Lijst van Vlaanderen, als op de Rode Lijst van Europa vermeld als 'momenteel niet bedreigd'.

Dit wil echter niet zeggen dat de soort geen belang heeft bij bescherming. De soort is erg moeilijk te inventariseren. In Klein-Brabant waar de gierzwaluwen wel op de voet gevolgd werden tussen 1988 en 2001 toonden tellingen een afname met zesendertig procent.

Beschermingslijst	status
Rode Lijst Europa	Niet bedreigd
Habitatrichtlijn	-
Vogelrichtlijn	-
Rode Lijst Vlaanderen	Niet bedreigd

Tabel 2.1 Beschermingsstatus van de gierzwaluw.

Bedreigingen

De grootste bedreiging voor de gierzwaluw is het feit dat de mogelijke nestplaatsen in hoog tempo afnemen. Eeuwenlang leek het prima te werken: de mensen zorgden voor onderdak en de gierzwaluwen ruimden de insecten op. Tot die samenwerking eenzijdig werd opgezegd. De rechttoe rechtaan bouwstijlen, zonder inhammen of uitsteeksels, met grote spiegellende glasvlakten, betonelementen en kunststof panelen bieden de gierzwaluwen geen nieuwe nestgelegenheid meer. Door de toegenomen welvaart worden huizen en gebouwen intensief onderhouden en energiebesparende maatregelen leiden ertoe dat de laatste kieren en spleten waar de gierzwaluwen nog zouden kunnen broeden, gedicht worden.

Natuurlijk is dit geen pleidooi om energiebesparende maatregelen dan maar achterwege te laten. Gierzwaluwen kunnen nog altijd een plekje krijgen, maar dan moeten we daar wel een inspanning voor leveren. Het is relatief eenvoudig om nieuwe nestmogelijkheden te integreren in onze moderne gebouwen.

Een tweede knelpunt is het afnemende insectenaantal. Gierzwaluwen vangen duizenden insecten per dag om hun jongen groot te brengen. Toenemend insecticidegebruik vormt dus ook een bedreiging voor de gierzwaluw.

GEMEENTEN ADOPTEREN LIMBURGSE SOORTEN

Actieplan gierzwaluw

HASSELT

3 Toestand in de gemeente

3 Toestand in de gemeente

3.1 Beschrijving/situering van de gemeente

Hasselt is de provinciehoofdstad en is centraal gelegen in Limburg. De stad ligt als Demerstad op de grens van Kempen en Haspengouw. Het noorden is Kempens, de zuidelijke dorpen zoals Sint-Lambrechts-Herk en Wimmertingen liggen in een typisch Haspengouws landschap. Tot aan de grote ring en naar het noorden toe is Hasselt verstedelijkt, daarbuiten zijn de dorpskernen meer landelijk gelegen.

3.2 Beschrijving van de soort

3.2.1 Verspreiding in de gemeente

Aangezien de gierzwaluw zeer moeilijk te inventariseren is, is de precieze verspreiding in Hasselt nog niet gekend. De soort broedt hoog (minimum 3 meter vrije uitvlieghoogte) in oude gebouwen. Daarom concentreren de broedkolonies zich in stads- en dorpskernen.

Omdat de gierzwaluw zo mobiel is, foerageert hij boven alle insectenrijke gebieden. We mogen dus heel Hasselt als gierzwaluwgebied bestempelen.

3.2.2 Kansen en problemen in de gemeente

De gierzwaluw is van oorsprong een rotsbroeder en broedt nu in oude gebouwen. Het is dus een echte stadsvogel geworden. In het stadscentrum, maar ook in de omliggende dorpen, zijn nog gierzwaluwkolonies aanwezig. Het probleem is in Hasselt niet anders dan elders: nieuwbouw is meestal niet geschikt voor de gierzwaluw en bij verbouwingen sneuvelt de eventueel aanwezige kolonie meestal.

Buiten de stad en de dorpskernen is Hasselt nog relatief landelijk. Een gevarieerd landschap is positief voor de biodiversiteit in het algemeen en ook voor de gierzwaluw. In een afwisselend landschap komen veel insecten voor, die het voedsel voor de gierzwaluwen vormen. Overmatig gebruik van pesticiden en insecticiden in het bijzonder, is nadelig voor de gierzwaluw.

3.3 Reeds uitgevoerde acties

Acties

Bij de verbouwing van de kerk van Kuringen werden inspanningen geleverd om de bestaande kolonie te vrijwaren. Door de stad werden vier nestkasten aangekocht en aan de kerk bevestigd.

De stad heeft reeds een subsidiebeleid voor huiszwaluwen en voor kleine landschapselementen. KLE komen ook de gierzwaluw ten goede, omdat een natuurlijker landschap voedsel voor de gierzwaluw voortbrengt. Natuurverenigingen krijgen in Hasselt subsidies en logistieke ondersteuning.

Communicatie

Er zijn een aantal bestaande informatiekkanalen die gebruikt kunnen worden voor communicatie over het soortenproject. Eén keer per maand verschijnt 'De nieuwe Hasselaar'. Verder is er een goed uitgebouwde website van de stad.

In de gemeente zijn er allerhande raden, bonden en verenigingen die kunnen helpen bij het creëren van een breed draagvlak. Ook telt Hasselt een heel aantal MOS-scholen.

Monitoring

Er is momenteel nog geen specifieke monitoring voor de gierzwaluw.

GEMEENTEN ADOPTEREN LIMBURGSE SOORTEN

Actieplan gierzwaluw

HASSELT

4 Concrete doelstellingen

4 Concrete doelstellingen

De gierzwaluw is een intrigerende vogel, die ogenschijnlijk in een andere wereld leeft dan wij mensen. Hij is heel mobiel en komt enkel tijdens het broeden aan de grond. Het is hierin dat wij als mensen iets kunnen betekenen voor de gierzwaluw.

De eerste prioriteit, voor er in Hasselt effectief iets gedaan kan worden voor de gierzwaluw, is te weten komen waar de broedplaatsen zich precies bevinden. In hoofdstuk 7 monitoring wordt beschreven hoe dit het meest effectief kan gebeuren.

Naast het monitoren van de soort dienen ook de inspanningen die gebeuren om de populatie en de populariteit van de gierzwaluw te vergroten, bijgehouden te worden in een logboek.

Omdat gierzwaluwen meestal nestelen in privé-woningen, is het belangrijk dat het project gedragen wordt door de bevolking. Onbekend is onbemind. Dat willen we veranderen door in hoofdstuk 6 communicatie een aantal acties voor te stellen om de bevolking en bezoekers de gierzwaluw te leren kennen en appreciëren.

Naast privé-personen zijn architecten een belangrijke groep om aan te spreken. Als zij zich bewust zijn van de noden van de gierzwaluw, kunnen ze er in hun bouwplannen rekening mee houden. Eén van de doelstellingen is dan ook het sensibiliseren van de Hasseltse architecten.

Een derde belangrijke groep vormt de jeugd. Mensen die als kind op een positieve manier in aanraking gekomen zijn met de natuur, dragen dat hun hele verdere leven met zich mee.

Als de Hasselaren de gierzwaluw in hun hart dragen, zullen ze eerder geneigd zijn om concrete acties te ondernemen. In hoofdstuk 5 acties staat wat er effectief gedaan kan worden om de gierzwaluwpopulatie te behouden en te versterken.

Het streven is om privépersonen zo ver te krijgen dat ze bij verbouwingen bestaande broedplaatsen proberen te vrijwaren, of indien dat niet mogelijk is, te compenseren. Bij nieuwbouw is het verwerken van gierzwaluwstenen in de woning heel eenvoudig.

Het ultieme doel is dat Hasselt acties voor de gierzwaluw implementeert in haar (steden)bouwkundig beleid. Op die manier is de bescherming van de gierzwaluw voor langere tijd verankerd. Verder kan er voor een verhoogd voedselaanbod gezorgd worden door landschapsherstel: in een rijk en gevarieerd landschap zijn veel insecten te vinden.

GEMEENTEN ADOPTEREN LIMBURGSE SOORTEN

Actieplan gierzwaluw

HASSELT

5 Acties

5 Acties

5.1 Terreinacties

Basisprincipes:

- eerste prioriteit: bestaande kolonieplaatsen behouden
- schep later waar mogelijk nieuwe broedgelegenheden
- zorg voor een voldoende voedselaanbod: aanleggen van KLE verhoogt het aantal insecten

5.1.1 Behouden van bestaande kolonies

Gierzwaluwen zijn erg honkvaste broeders. Ze keren elk jaar naar hetzelfde nest terug. Ze zijn bovendien erg wantrouwig ten opzichte van nieuwe broedplaatsen. Als een kolonieplaats verdwijnt, kan het erg lang duren voor zich dit weer herstelt. De eerste logisch te nemen stap in beschermingsmaatregelen voor de gierzwaluw is dan ook het vrijwaren en in stand houden van bestaande kolonieplaatsen.

Praktisch

- Voor dit kan gebeuren, moeten de exacte broedlocaties gekend zijn. Daarom moet er eerst een inventarisatie gebeuren (zie hoofdstuk 7).
- Nadat de locaties gekend zijn, is het nodig dat de eigenaars van de panden op de hoogte gebracht worden over de aanwezigheid van de gierzwaluwen. Dit kan op verschillende manieren gebeuren, bijvoorbeeld door een infoavond te organiseren of een folder te drukken.
- Om de mensen te ondersteunen, kan een 'gierzwaluwbrigade' opgericht worden. Mensen die werkzaamheden willen uitvoeren, kunnen de gierzwaluwbrigade om advies vragen.
- De beste actie om bestaande gierzwaluwnesten te behouden, is geen actie. Laat de gierzwaluwen hun eigen gang gaan en zorg voor zo weinig mogelijk verstoring. Als er werkzaamheden in de buurt moeten uitgevoerd worden, stel die dan uit tot buiten het broedseizoen (1 april tot 31 augustus). Als er herstellingen of verbouwingen moeten gebeuren: probeer de bestaande invliegopening en nesten zo veel mogelijk te behouden. Als dit niet kan, kies voor vervanging die de oorspronkelijke toestand zo veel mogelijk benadert. Als er echt grote verbouwingswerken moeten gebeuren, zorg dan voor compenserende maatregelen.

Veel praktische informatie is te vinden in

- de map 'Biodiversiteit in jouw gemeente' (Polfliet, Herremans, Van Lieop, 2006)
- de website van natuurpunt, www.natuurpunt.be
- bouwen voor gierzwaluwen (Mourmans-Leinders, 2002)

Eeuwenlang heeft de gierzwaluw harmonieus samengeleefd met de mens. In het verleden werd vaak met veel versierselen en ornamenten gebouwd en werden openingen en kieren minder nauwkeurig gedicht. Door onze soberdere bouwstijl en de inspanningen die geleverd worden om de gebouwen beter te isoleren, blijven er minder geschikte plekjes over waar gierzwaluwen kunnen broeden. Nochtans zijn geschikte broedplaatsen makkelijk te integreren in nieuwbouw. Ook aan bestaande gebouwen kunnen kunstnesten bevestigd worden.

Onthoud wel dat een slecht geplaatste nestkast nog erger is dan geen nestkast, aangezien gierzwaluwen zeer plaatstrouw zijn. Als ze bijvoorbeeld een nestkast in gebruik nemen die door de slechte plaatsing in de hitte hangt, sterven de jongen waarschijnlijk jaar na jaar. Hoe en waar je een nestkast ophangt wordt onder meer beschreven op de website van natuurpunt, www.natuurpunt.be.

Er bestaan verschillende mogelijkheden om de gierzwaluwen een plekje in je buurt te gunnen. Het meest duurzaam is het in metselen van gierzwaluwstenen in muren of het integreren van kleine loze ruimtes in het gebouw, omdat de nestplaatsen dan structureel ingebed zijn in het gebouw en normaal gezien even lang blijven bestaan als het gebouw. Andere mogelijkheden zijn het aanbrengen van speciale gierzwaluwnestkasten of gierzwaluwdakpannen.

Praktisch

- Gierzwaluwen nemen niet zo makkelijk nieuwe nestplaatsen in, dit kan enkele jaren duren. Geduld is in dit geval een mooie deugd. Om de gierzwaluwen te lokken, kunnen er eventueel gierzwaluwgeluiden afgespeeld worden. Dit is onder andere downloadbaar via www.natuurpunt.be/download/activecontents/ac2142Gierzwaluw.mp3.
- Bied bij het starten van een nieuwe kolonie niet te veel lege plaatsen tegelijk aan (twee à drie) en laat het aantal later groeien. Veel lege plaatsen tegelijk is verwarrend. Bij ingebouwde nestplaatsen, die de voorkeur genieten, is dat natuurlijk niet mogelijk. Bouw de nestplaatsen dan liever niet op rijen in, maar bijvoorbeeld in een mooi patroon, zodat de gierzwaluwen makkelijker hun eigen stek terugvinden.
- Om het goede voorbeeld te geven, kan Hasselt beslissen om in nieuwe gebouwen die in opdracht van de stad gebouwd worden (of andere overheidsgebouwen), nestgelegenheden in te bouwen.
- Bewoners en nieuwe inwijkelingen kunnen door allerhande sensibilisaties aangezet worden om nestgelegenheden te integreren als ze een nieuwe woning bouwen. Daarnaast is het belangrijk dat architecten op de hoogte zijn.
- Bouwplannen van gierzwaluwnestkasten zijn te vinden in het boek 'bouwen voor gierzwaluwen' (Mourmans-Leinders M. 2004). Zie ook bijlage 3 contactpersonen.
- Een technische fiche voor architecten om gierzwaluwen te verenigen met duurzaam bouwen is te vinden op www.bouwwijzer.be.

5.1.2 Verhogen van het voedselaanbod

Gierzwaluwen zijn insecteneters. Ze voeren hun jongen met insectenballen die negentig tot meer dan duizend insecten bevatten. En ze voeren tot vijfendertig voedselballen per dag aan hun jongen. Een voldoende groot aanbod aan insecten is dus belangrijk voor de instandhouding van de gierzwaluw.

Een gevarieerd landschap met hagen, houtkanten, poelen en ruige overhoekjes is niet alleen goed voor allerlei insecten en dus ook voor de gierzwaluw, maar ook voor allerlei andere dieren en planten.

Praktisch

Er bestaan allerlei stimulerende maatregelen om mensen aan te zetten om KLE te creëren en te laten onderhouden. Inwoners van Haspengouw en Voeren kunnen informeren bij het landschapsloket van het RLH (zie ook bijlage 3).

5.2 Administratieve acties

5.2.1 De gierzwaluw implementeren in de bouwreglementering

De beste manier om mensen actie te laten ondernemen voor de gierzwaluw is door een breed draagvlak op te bouwen door middel van sensibilisatie. Het is goed om de eerste jaren voortrekkers actie te laten nemen op vrijwillige basis (en ondersteund door bijvoorbeeld een gierzwaluwbrigade). Dan kunnen andere mensen geleidelijk aan wennen aan het idee en een kijkje nemen bij reeds gerealiseerde projecten. Op deze manier kan Hasselt geleidelijk aan een stad worden waar de gierzwaluw welkom is. Maar op termijn is de meest zekere manier om de gierzwaluw te behouden en te beschermen het opnemen van gierzwaluwmaatregelen in de bouwreglementering.

Het is bovendien bij wet verboden om nesten van vogels te vernielen. In de vogelwetgeving staat: 'het is eveneens verboden nesten van de vogels die onder de toepassing van dit besluit vallen opzettelijk te verstoren, weg te nemen of te vernielen. (KB betreffende de bescherming van vogels in het Vlaamse gewest, BS 31 oktober 1981) (zie ook:

www.mina.vlaanderen.be/wiedoetwat/aminal/taken/bosengroen/pdfbestanden/vogelwetgeving.pdf en [B.V.R. van 24 mei 1995, art. 2](#)).

Praktisch

- Op www.bouwwijzer.be is een technische fiche beschikbaar om maatregelen voor de gierzwaluw te verzoenen met duurzaam bouwen. Zie ook cd-rom: verslag gierzwaluwhappening 2007. Ook in Limburg is er een Steunpunt Duurzaam bouwen (contactgegevens, zie bijlage 3). Hiermee kunnen concrete afspraken gemaakt worden om in Limburg de gierzwaluw (en andere soorten) extra onder de aandacht te brengen. Zie ook 6.3.4.
- Om deze actie te realiseren moet er een nauwe samenwerking tussen de stedenbouwkundige dienst en de milieudienst opgezet worden.
- De stad kan zich ertoe verbinden om in alle toekomstig te bouwen panden van de stad nestgelegenheden te integreren. Ze kan ook lobbyen om hetzelfde te laten gebeuren in gebouwen van andere overheden en in gebouwen zoals scholen, ziekenhuizen,...
- Als de inventarisatie van de broedplaatsen (zie hoofdstuk 7) ver gevorderd is, kan een databank aangemaakt worden die geraadpleegd kan worden door de stedenbouwkundige dienst.
- Op termijn kan de stad een 'gierzwaluwtoets' invoeren voor grote projecten (onderzoek en voorzien van nestmogelijkheden bij nieuwbouw, nagaan of er nesten vernield worden bij sloop en compensatie voorzien).
- Bij een aanvraag tot verbouwing kan in de databank gekeken worden of er gierzwaluwnesten aanwezig zijn. Als dat het geval is, kunnen in de vergunning bepaalde voorwaarden opgenomen worden.
- Op termijn kan bij de bouw van alle grote gebouwen gevraagd worden om nestgelegenheid te integreren.

5.2.2 Het project Ecopolis

Toen de Nederlandse onderzoeker Sybrand Tjallingii in 1992 aan de universiteit van Delft begon met de ontwikkeling van zijn 'Ecopolis'-model, was de voornaamste bekommernis de volgende: de stad wordt gezien als oorzaak van sociale en ecologische problemen; zou het niet mogelijk zijn om de stad van de toekomst te bekijken als een mogelijke oplossing voor deze problemen?

Tjallingii stelt dat een 'levende stad' haar plekken goed beheert zodat mensen maar ook veel planten en dieren ze aantrekkelijk vinden om in te wonen. Via het model van de 'lobbenstad' kunnen 'groene' (natuur) en 'blauwe' (water) elementen tot een stuk in de steden gebracht worden, zonder verlies aan woonoppervlakte. Een 'participerende stad' betreft bewoners bij het beheer van de dagelijkse leefomgeving.

In Vlaanderen treedt VIBE dit principe bij en wil het via een DULOMI-project steden en gemeenten ondersteunen die hiermee aan de slag willen.

Hasselt handelt, met onder andere de groene boulevard en de blauwe boulevard al in deze geest. Met de adoptie van de gierzwaluw kiest de stad ervoor om niet enkel gastvrij te zijn voor mensen, maar ook voor dieren. In die zin is Hasselt de perfecte stad om voortrekker te zijn in Vlaanderen en een ideale deelnemer voor het Ecopolisproject.

Meer informatie is te vinden op:

www.vibe.be/downloads/documenten/Ecopolisvlaanderen-oproepnota.pdf.

GEMEENTEN ADOPTEREN LIMBURGSE SOORTEN

Actieplan gierzwaluw

HASSELT

6 Communicatie

6 Communicatie

6.1 Provinciale communicatie

Een aantal acties richt zich tot alle Limburgse gemeenten. Deze acties - uitgewerkt door de provincie en de regionale landschappen - worden aan de gemeente aangeboden.

6.1.1 Sensibilisatie en betrokkenheid van de gemeenten

Brief

Aan het college van burgemeester en schepenen en de gemeenteraad wordt een brief met één pin en een folder van Countdown 2010 gestuurd.

Doel

- De geadopteerde soort en het project blijven “leven” bij het beleid.
- Het schepencollege en de gemeenteraad ziet het verband tussen dit project en het Europese Countdown 2010-initiatief. Beide streven naar het behoud van de biodiversiteit.
- Het schepencollege en de gemeenteraad wordt aangespoord om als gemeente lid te worden van Countdown 2010.

Doelgroep

College van burgemeester en schepenen

Concrete uitwerking

- De brief wordt door de deputatie van de provincie Limburg verstuurd naar de verschillende colleges van burgemeester en schepenen. Elke brief bevat één pin maar geeft het college de mogelijkheid om bij te bestellen.
- Deze actie wordt gekoppeld aan het eindevenement.

6.1.2 Productontwikkeling

Kwartetspel

Kwartetspel over de Limburgse soorten. De bedoeling van het spel is om jongere en oudere generaties op een ludieke wijze terug met elkaar in contact te brengen. De Limburgse soorten zijn hiervoor als ‘levend erfgoed’ uitermate geschikt. Heel wat van deze soorten zijn immers sterk gekoppeld aan historische landschappen: de boomleeuwerik en nachtzwaluw aan heide, de geelgors aan kleinschalige akkers en weilanden met houtkanten, de grauwe gors en de veldleeuwerik aan graanakkers rijk aan akkeronkruiden, de zwarte specht aan oude bossen, enz. Oudere mensen kennen deze stilaan verdwijnende landschappen vaak nog erg goed, zij zijn er immers in opgegroeid. Jongere generaties hebben die voeling met dit landschap echter veel minder. Toch is het belangrijk dat jongeren dit stukje geschiedenis uit hun eigen streek meekrijgen.

Op deze manier stimuleren we de trots en het respect van mensen voor onze typische natuur en landschappen, alsook de typisch Limburgse soorten die hieraan gekoppeld zijn. Respect voor deze zaken betekent ook dat de kans dat deze mensen zorg gaan dragen voor dit landschap en de soort vergroot. Via anekdotes, legendes, enz. zullen deze items op een speelse manier aan bod komen in het kwartetspel.

Op die manier wordt de verbondenheid tussen mensen en natuur enerzijds en verbondenheid tussen mensen onderling anderzijds gestimuleerd. De aanvraag voor de realisatie van het kwartetspel werd ingediend door het RLLK bij de Koning Boudewijnstichting.

6.1.3 Educatie

Doel

- Kinderen en jongeren informeren over en warm maken voor het project. Het belang van de Limburgse soorten en het behoud van biodiversiteit onder hun aandacht brengen.
- Jongeren op termijn inzetten bij het beheer van de soort.

Doelgroep

Kinderen en jongeren

MOS (Milieuzorg Op School)

In het kader van MOS kunnen scholen de adoptiesoort van hun gemeente mee opnemen in hun MOS-thema “natuur op school” (basisonderwijs), “groenvoorziening” (secundair onderwijs) of voor enkele soorten het thema “water”. MOS-scholen werken steeds op drie niveaus: op klasniveau, op schoolniveau en via een bezoek aan een natuureducatief centrum of een natuurgebied. Voor informatie en ondersteuning op deze drie niveaus kunnen de scholen terecht bij de provinciale MOS-begeleiders. Leermiddelen (voor zowel basis als secundaire scholen) kunnen steeds ontleend worden in het documentatiecentrum van het Provinciaal Natuurcentrum in Bokrijk.

Daarnaast werkt de provinciale MOS-werkgroep ook samen met de Limburgse hogescholen (passend binnen een MOS-werking).

- Per groep van adoptiesoorten (vogels, vlinders, zoogdieren, ...) maakten laatstejaarsstudenten van de XIOS-hogeschool (opleiding voor kleuteronderwijzer en onderwijzer) een educatieve handleiding met een verticale leerlijn (van kleuterniveau tot 6de leerjaar). Hierbij horen heel veel lesideeën (vanuit wereldoriëntatie maar ook andere leergebieden) maar ook enkele concreet uitgewerkte lesjes of excursies.
- Het Provinciaal Natuurcentrum begeleidt bovendien een eindwerk aan de KHLim, rond het behoud van de biodiversiteit. Ook hierin is een verticale leerlijn (van 1ste tot 6de leerjaar) verwerkt met werkbladen en veel lesideeën voor elke graad.

Leerkrachten, ongeacht van welke basisschool in Limburg of welk leerjaar, kunnen dus beschikken over deze publicaties. Ze kunnen een belangrijke aanzet betekenen om aan de slag te kunnen met de gemeentelijke adoptiesoort. Deze publicaties kunnen uitgeleend worden in het documentatiecentrum van het Provinciaal Natuurcentrum in Het Groene Huis in Bokrijk.

Concreet voorbeeld

De bedoeling is dat de school deze activiteiten spreidt over het hele schooljaar. Best begint men met een brainstorm die resulteert in een planning waarbij gedurende momenten in (bijna) alle maanden van het schooljaar, alle graden bezig zijn met de adoptiesoort.

Hierna wordt een voorbeeld van hoe een MOS-school kan werken rond de adoptiesoort in haar gemeente gegeven.

- Samen met de MOS-werkgroep maken de directie en de leerkrachten een planning op voor de rest van het schooljaar (oktober).
- Naar aanleiding van een krantenartikel organiseert de leerkracht een klastgesprek over de achteruitgang van de biodiversiteit, leerlingen zoeken info over de soort(en) op in de plaatselijke bibliotheek en op het internet (november).
- Organiseer een inleefmoment voor gans de school: bv. een paar leerlingen die 's morgens als vlinder verkleed over de speelplaats 'fladderen', als salamander over de grond kruipen, als vogel door de lucht zweven, enz.(november-december).
- In de MOS-werkgroep en/of het leerlingenparlement worden mogelijke beschermingsacties besproken, een deskundige van een natuurvereniging wordt uitgenodigd en na enkele vergaderingen komt men tot een actieplan (oktober-februari).
- Tijdens de lessen Nederlands, muzische vorming (tekenen, knutselen, muziek, ...) wordt de creativiteit van de leerlingen aangesproken. Er worden bv. posters gemaakt die in de school worden opgehangen (mei-juni).
- Op de ouderraad wordt besproken hoe leerlingen en hun ouders gestimuleerd kunnen worden om in de eigen tuin maatregelen te nemen voor de adoptiesoort of aanverwante soorten (algemeen vlinders, vogels, amfibieën, ...). Tijdens een welbepaald weekend wordt een telmoment georganiseerd in alle tuinen van de gemeente (april).
- De milieuwergroep organiseert een persconferentie om de geplande actie op school toe te lichten (juni).
- Leerlingen bezoeken een natuureducatief centrum of helpen tijdens een project mee aan beheerswerken (oktober-mei).
- Educatieve publicaties, een cd-rom en posters over de dier- of plantengroep waartoe de adoptiesoort behoort, worden ontleend in het documentatiecentrum van het Provinciaal Natuurcentrum om te gebruiken tijdens de lessen (juni).
- Op het einde van het schooljaar wordt tijdens het schoolfeest gewerkt rond de adoptiesoort met de presentatie van de knutselwerkjes, zelf gemaakte liedjes, gedichten, ...
- Op school wordt een gedeelte van de parking heringericht en omgevormd tot een bloemenweide, een beestenpoel, etc. eventueel met zitbank en buitenklasje (volgend schooljaar).
- De MOS-werkgroep organiseert een evaluatiemoment en publiceert de resultaten in het schoolkrantje (begin volgend schooljaar).
- Ouders en burens worden betrokken bij onderhoud en toezicht van de aangelegde tuin of poel.

6.1.4 Soortevenementen

Met een aantal doelgroepen kunnen “soortevenementen” zoals een vlinderweek, een amfibieënweekend, een vogeldag, etc. georganiseerd worden. Deze evenementen kunnen aan andere initiatieven zoals bijvoorbeeld “dag van de aarde” of “dag van de biodiversiteit” gekoppeld worden.

De provincie neemt hier samen met de regionale landschappen het voortouw en informeert de betreffende gemeenten.

6.1.5 Informatieverstrekking

Pers

In bijlage 4 vind je een basistekst die gebruikt kan worden bij het uitwerken van persteksten.

Er verschijnen ook artikels in tijdschriften o.a.

- meer wetenschappelijke artikels: bv. Natuur.Focus
- gepopulariseerde bijdragen: bv. in Libelle
- Europese communicatie : bv. Tijdschrift EU, Countdown 2010
- Limburgse communicatie: bv. Natuur & Milieu

Website

- www.limburg.be/limburgsesoorten
- www.likonaforum.be
- www.rlkm.be
- www.rllk.be
- www.rlh.be

Op de websites vind je algemene informatie over het project, de soorten, aankondigingen van activiteiten, ...

6.2 Regionale communicatie

In elk regionaal landschap worden een aantal activiteiten in het kader van het soortenproject georganiseerd, gericht op de gemeenten die deel uitmaken van hun werkingsgebied.

6.2.1 Informatie

Om het project 'Gemeenten Adopteren Limburgse Soorten' (GALS) meer bekendheid te geven, gebruikt het RLH zijn mediakanalen om de inwoners van Haspengouw en Voeren op de hoogte te brengen:

- regelmatig verschijnt een artikel in de landschapskrant
- in de landschapskrant van september 2006 verscheen een extra bijlage over het soortenproject
- informatie is te vinden op de website: www.rlh.be
- wandelkaarten: indien de soort voorkomt in een wandelgebied, uitgewerkt door het RLH, wordt een woordje uitleg over het project en de soort in de wandelkaart opgenomen

6.2.2 Educatie

In het kader van haar NME-opdracht, organiseert het Regionaal Landschap Haspengouw en Voeren een lessenreeks over de Limburgse soorten. De concrete uitwerking gebeurt later.

6.2.3 Verdere communicatie

Het soortenproject wordt opgenomen binnen de werking van het regionaal landschap. Er wordt zo veel mogelijk gekoppeld met andere projecten. Nu reeds is er een samenwerking met het project 'bloemrijke akkerranden', het project 'holle wegen en hoogstamboomgaarden', de landschaps animator en de bedrijfsplanner. In communicatie rond deze projecten komt ook het soortenproject aan bod en het wordt geïntegreerd in allerlei evenementen.

6.3 Gemeentelijke communicatie

Het doel van gemeentelijke communicatie is om de mensen warm te maken voor de gierzwaluw. Op deze manier wordt een draagvlak opgebouwd waarop later kan gesteund worden om actie te ondernemen.

Het is niet de bedoeling dat de inwoners van Hasselt in één keer overladen worden met informatie, die kan beter stapsgewijs gebracht worden. Het is ook zo dat herhaalde infomomenten meer in het geheugen blijven hangen, denk maar aan de kracht van herhaling in de reclame!

Hieronder worden de mogelijkheden voor communicatie, sensibilisatie en educatie beschreven.

6.3.1 Bekendmaking

De gierzwaluw is een echte stadsoort, die op zonnige zomerdagen heel erg zichtbaar en hoorbaar (!) is. Toch is de soort verrassend weinig gekend bij de mensen. Om de soort bij de mensen te introduceren en om de adoptie bekend te maken, kunnen verschillende kanalen gebruikt worden. De aankondiging gebeurt best op een moment dat er al gierzwaluwen te zien zijn.

Praktisch

- Natuurpunt plaatst een artikel in de editie van de 'Paalsteen' die verschijnt op 1 juli 2007. De milieudienst zorgt ervoor dat er een artikel verschijnt in 'De Nieuwe Hasselaar'.
- Op de website van de stad komt een soortgelijk item. Hierop kan ook het geluid van de gierzwaluw en foto's geplaatst worden.
- In deze artikels komt een beschrijving van de soort, wordt uitgelegd wat de adoptie precies inhoudt en komen verwijzingen naar nuttige websites en bronnen.
- Bijkomend kan een straatinterview afgenomen worden, waarin mensen gepolst worden naar hun bekendheid met de gierzwaluw. Dit kan later ook gebruikt worden als nulmeting voor de mate van betrokkenheid van de inwoners van Hasselt.

Betrokken doelgroepen

- Stad Hasselt
- Natuurpunt Hasselt-Zonhoven
- Inwoners van Hasselt

6.3.2 Gierzwaluwterrassen

Gierzwaluwen vliegen enkel bij mooi zomerweer, terrasjesweer dus. Bovendien scheren ze door de straten van de stad. Terrassen zijn bijgevolg de ideale plaatsen om gierzwaluwen te observeren. In de maanden juni en juli kunnen speciale gierzwaluwterrassen in het leven geroepen worden. Bezoekers krijgen op hun papieren onderlegger informatie over de gierzwaluw. Ze hoeven maar achterover te leunen in hun luie stoel om de gierzwaluwen 'live' te zien overvliegen.

Buiten het feit dat deze gierzwaluwterrassen sensibiliserend werken, kan het initiatief ook gebruikt worden om broedplaatsen op te sporen. Als mensen per toeval een gierzwaluw op een bepaalde plek zien binnenvliegen, kunnen ze deze waarneming melden.

De actie kan elk jaar herhaald worden. Het eerste jaar wordt de nadruk gelegd op het herkennen van de gierzwaluw, de volgende jaren kan meer aandacht besteed worden aan wat mensen zelf kunnen doen voor de gierzwaluw. Deze actie kan ook als showcase naar bezoekers opgevat worden. Hasselt kan zich op deze manier profileren als gierzwaluwvriendelijke stad.

Praktisch

- De natuurcoördinator van de stad contacteert horeca-uitbaters om te vragen of ze hun terras willen omvormen tot gierzwaluwterras.
- Het ontwerp en de aanmaak van de onderleggers: wordt verder besproken als de uitbaters hun toestemming geven.
- Op de onderleggers wordt de website van de stad vermeld, waar meer informatie kan gevonden worden en waar waarnemingen doorgegeven kunnen worden.

Betrokken doelgroepen

- Stad Hasselt
- Horeca
- Inwoners en bezoekers van Hasselt

Timing

Jaarlijks terugkerend in de maanden juni en juli.

6.3.3 Permanent aanwezige informatiebronnen

A. Website

Doel

De website van de stad kan gebruikt worden als centrale permanente informatiebron, waar de mensen terecht kunnen als ze meer informatie zoeken.

Doelgroep

- Inwoners en sympathisanten
- Architecten
- Mensen die geconfronteerd worden met (ver)bouwwerken

Concrete uitwerking

Deze website dient regelmatig geüpdatet te worden. Op alle publicaties, evenementen en via alle communicatiekanalen kan doorverwezen worden naar deze website.

Om de website te onderhouden, wordt best iemand gezocht die communicatiewetenschappen, informatica of aanverwanten studeert of als hobby heeft en die ervaring heeft met het maken en onderhouden van websites.

Welke informatie op de website zetten

- voorstelling van het project 'Gemeenten Adopteren Limburgse Soorten'
- de adoptie van de gierzwaluw: waarom de gierzwaluw in Hasselt, omschrijving van de gierzwaluw
- een databank met de gekende broedplaatsen
- alle uitgegeven folders en artikels digitaal beschikbaar maken
- een omschrijving van wat mensen kunnen zelf kunnen doen voor de gierzwaluw. Veel is te vinden op www.natuurpunt.be/default.asp?ID=2192
- een overzicht van de reeds uitgevoerde acties
- een agenda met geplande acties

- een oproep om ideeën (zowel over acties, communicatie,...) te posten, eventueel op een forum, of doorverwijzen naar het LIKONA-forum
- een meldplaats (gekoppeld aan het LIKONA-forum, www.likonaforum.be/forumvogel/portal.php) voor waarnemingen van gierzwaluwbroedplaatsen
- een lijst met contactpersonen. Hier duidelijk vermelden dat het stedelijk natuurcentrum in Kiewit het centrale aanspreekpunt is, van waaruit alles gecoördineerd wordt. Eventueel vermelden dat het actieplan ter inzage ligt op het stedelijk natuurcentrum
- links naar
 - www.limburg.be/limburgsesoorten
 - www.countdown2010.net/
 - www.likonaforum.be
 - www.natuurpunt.be/default.asp?ID=2192
 - www.rlh.be
 - www.rllk.be
 - www.rlkm.be
 - ...

B. Stedelijk natuurcentrum

Doel

Idem als de website, hier kan nog meer gedetailleerde informatie verkregen worden.

Doelgroep

Idem als website

Concrete uitwerking

Op het stedelijk natuurcentrum ligt het actieplan ter inzage. Er wordt ook een logboek bijgehouden. Dat wil zeggen dat alle publicaties omtrent het project, alle verslagen van activiteiten of acties en alles wat gebeurt in verband met de adoptie van de gierzwaluw, verzameld wordt in een map (zie ook hoofdstuk 7). Om deze map aan te vullen, wordt voor elke activiteit aan iemand gevraagd of hij of zij een verslag wil opmaken. Indien mogelijk worden foto's genomen op de verschillende evenementen.

C. Bibliotheek

Doel

Mensen achtergrondinformatie verschaffen omtrent de gierzwaluw.

Doelgroep

- Inwoners
- Eigenaars van panden met gierzwaluwnesten
- Scholen

Concrete uitwerking

- In de bibliotheek wordt een informatiehoekje over de gierzwaluw gecreëerd. Hier liggen alle gepubliceerde artikels en folders en allerlei boeken over de gierzwaluw.
- Een aanrader is 'Bouwen voor gierzwaluwen' van M. Mourmans - Leinders, uitgegeven door Zwaluwen, Adviesbureau op non-profit basis, Roosendaal, Nederland.en 'Gierzwaluwen en nestkasten' van dezelfde auteur.
- Het Canvas-programma 'Zwerfroute' maakte ooit een documentaire 'mysterieuze Salanganen', een soort gierzwaluwen. Zulke zaken op cd-rom vormen een mooie aanvulling.

6.3.4 Sensibilisatie architecten

Een belangrijke groep die kan bijdragen aan het behoud en de toename van het aantal broedplaatsen voor gierzwaluwen, zijn de architecten.

Sinds enkele jaren wordt bij bouwen en verbouwen meer en meer rekening gehouden met het milieu, wat natuurlijk erg goed is. Maar door het systematisch dichten van alle reten en kieren, blijven er steeds minder geschikte broedplaatsen over. Nochtans is het niet zo moeilijk om in het ontwerp van een (ver)bouwing gierzwaluwmaatregelen te integreren.

Als architecten kunnen overtuigd worden om bij het maken van de plannen rekening te houden met de gierzwaluw, kan de achteruitgang van het aantal geschikte broedplaatsen omgebogen worden naar een toename.

Praktisch

- Architecten worden overstelpt met nieuwe wetgevingen en reglementeringen en er is een overaanbod aan infoavonden. Het is dus zaak om op een opvallende en bondige manier informatie aan te bieden, met doorverwijzingsmogelijkheden als meer info gewenst is. Er kan een folder gemaakt worden, die naar alle architecten gestuurd wordt, of (en?), meer opvallend, een filmpje dat doorgemailed wordt.
- Om de architecten mee te krijgen en om de gierzwaluw een blijvend plekje in hun geheugen te bezorgen, zullen de inspanningen gespreid en herhaald moeten worden.
- Voor het maken van een creatief filmpje kan aangeklopt worden bij de stedelijke academie voor schone kunsten, kunstencentrum België, of bij een relevante studierichting van één van de vele hogescholen in Hasselt. Naast het feit dat het gebruikt kan worden als sensibilisatie voor de architecten, kan het (misschien met kleine aanpassingen) als algemeen promotiefilmpje gebruikt worden.
- Als zoiets op touw gezet wordt, is nauw overleg tussen makers, stad Hasselt en het RLH gewenst.
- Contactgegevens van architecten kunnen opgevraagd worden via de Orde van Architecten (contactgegevens: zie bijlage 3).
- Een goed contact met VIBE, de Orde van Architecten en het architectenhuis is gewenst, zodat sensibilisatie rond de gierzwaluw in bestaande activiteiten kan ingeschoven worden.
- In Heusden bestaat er een centrum voor duurzaam bouwen. Dit centrum kan gevraagd worden om de gierzwaluw in haar tentoonstellingen en activiteiten op te nemen.
- De provincie heeft een steunpunt duurzaam bouwen. Hier kan mee samengewerkt worden (contactgegevens: zie bijlage 3).
- Zie ook verslag gierzwaluwhappening 2007 op cd-rom.

Betrokken doelgroepen

- Stad Hasselt
- Architecten
- Studenten kunstacademie of soortgelijke studierichting

6.3.5 Organiseren van een gierzwaluwdag

Er bestaat momenteel nog geen groot evenement in de zomermaanden. In de toekomst kan een 'gierzwaluwdag' georganiseerd worden, naar analogie van de dag van de vleermuis, of de waterdag in Hasselt.

Praktisch

Staat nog helemaal open, kan in de toekomst bekeken worden. Liefst een zo breed mogelijke samenwerking.

6.3.6 Verdere mogelijkheden

De gierzwaluw is een erg zichtbare vogel, die bovendien tot de verbeelding spreekt. Er zijn dan ook veel mogelijkheden te bedenken om de soort onder de aandacht te brengen.

- Als de nestplaatsen gekend zijn, kan bij een geschikt nest (redelijk bereikbaar, nabijheid van voldoende technische voorzieningen,...) een webcam geplaatst worden. De beelden kunnen doorgestuurd worden naar de website van de stad, of kunnen (bij speciale gelegenheden) geprojecteerd worden op een scherm in de stad. Soortgelijke projecten werden al uitgevoerd en zijn onder meer te bekijken op: www.gierzwaluwcam.blogspot.com/ of www.beleefdelente.nl/portal. Meer informatie is ook te vinden op de technische fiche gierzwaluw van de map 'biodiversiteit in jouw gemeente' (Polfliet, Herremans, Van Lierop, 2006).
- De stad kan voor haar medewerkers (of bij uitbreiding voor geïnteresseerde Hasselaren) een uitstap organiseren naar een stad of gemeente waar men al projecten voor de gierzwaluw verwezenlijkt heeft, bijvoorbeeld Luchtbal in Antwerpen, Essen, Gent, Neerpelt of Amersfoort.
- De gierzwaluw kan geïntegreerd worden in themawandelingen zoals 'natuur in de stad', of in algemene stadswandelingen.
- Informatie over de gierzwaluw kan in een kunstwerk verwerkt worden, bijvoorbeeld ingewerkte teksten op voetpaden en pleinen.
- Gierzwaluwen eten insecten. Er kan gekoppeld worden met de actie 'zonder is gezonder' van de Vlaamse Milieumaatschappij, die onder meer het gebruik van insecticiden tracht te verminderen.

GEMEENTEN ADOPTEREN LIMBURGSE SOORTEN

Actieplan gierzwaluw

HASSELT

7 Monitoring en beheersevaluatie

7 Monitoring en beheersevaluatie

Dit hoofdstuk is gebaseerd op Hustings et al. (1985), van Dijk (1996), Leysen & Gabriëls (2006).

In 2010 willen we weten welke inspanningen er in de gemeente voor de gierzaluw geleverd werden. We willen ook weten of die inspanningen een invloed hebben gehad. Hoe is het gesteld met het leefgebied van de gierzwaluw? Zijn er populaties bijgekomen of gaat de soort er op achteruit? Hoe we die vragen beantwoorden wordt in dit hoofdstuk beschreven. Het mag echter niet bij een eenmalige evaluatie blijven. Monitoren van soorten is de eerste stap naar een gedegen natuurbeleid.

7.1 Inventariseren van de inspanningen

- Het registreren van gemeentelijke acties is een gemeentelijke taak. We vragen de gemeente dan ook een logboek en een persmap bij te houden.
- In het logboek wordt een korte beschrijving van de actie, de datum waarop de actie plaatsvond en - indien relevant - het aantal deelnemers dat aan de actie deelnam genoteerd. Indien mogelijk wordt eveneens genoteerd welke doelgroepen aan de actie deelnamen. In het logboek worden ook een aantal eenvoudig te meten indicatoren genoteerd die informatie geven over de interesse van de inwoners (= sociale draagvlak). We geven enkele voorbeelden.
 - Tonen de inwoners interesse voor het adoptieproject, wordt er informatie over het adoptieproject bij de gemeente gevraagd of worden er eerder bezwaren over het adoptieproject en bijhorende acties gemeld?
 - Krijgt de gemeente rechtstreekse positieve commentaar van de burger? Indien dit zo is, is dit ook een teken van draagvlak.
 - Indien een informatiebrochure of folder wordt aangeboden over de adoptiesoort kan ook opgevolgd worden hoeveel brochures er worden aangevraagd door de inwoners.
- Krantenartikels, artikels in het gemeentelijke of provinciale tijdschrift, informatie op websites of informatie in folders worden verzameld in een persmap.

De informatie in het logboek en de persmap gecombineerd met informatie over het gemeentelijke budget, het aantal ingediende projecten in het kader van de samenwerkingsovereenkomst, de bestuurlijke aandacht die het project krijgt (bv. agendering, studiedagen/vergaderingen bijgewoond/georganiseerd, etc.) zijn een goede graadmeter voor het draagvlak in de gemeente.

We vragen elke gemeente een vragenlijst in te vullen (bijlage "gemeentelijke vragenlijst" op cd-rom) en die jaarlijks naar het PNC op te sturen waar ze verwerkt zal worden.

7.2 Monitoring van de soort

In 2010 willen we vast kunnen stellen of het aantal geschikte broedlocaties voor de gierzwaluw is toegenomen en of het aantal kolonies in de gemeente is gestegen.

Gierzwaluwen maken hun nesten in oude gebouwen. In een eerste fase worden de meest kansrijke gebieden in de stad afgebakend.

Om de populatietrends correct te kunnen vaststellen is het tellen van invliegplekken de beste methode. Een invliegplek is geen nest. Het nest kan zich tot één meter van deze opening bevinden. Het vinden van invliegplekken is echter niet eenvoudig. Gelukkig zijn gierzwaluwen zeer plaatsgetrouw. Eens je een invliegplek gevonden hebt, mag je er zeker van zijn dat de gierzwaluwen hier de komende jaren zullen broeden (tenzij er iets aan het gebouw veranderd wordt).

7.2.1 Afbakening van kansrijke gebieden

Inventarisatie van geschikte gebouwen

Gierzwaluwen bouwen hun nesten in gebouwen. Vaak zijn dit oudere gebouwen met openingen gevormd door bijvoorbeeld loszittende en scheve pannen, spleten bij dakkapellen en dakgoten. Je kan de dieren ook vaak vinden nabij de knik bij mansarde daken en achter- en onder dakgoten. Nieuwbouwwijken of gerenoveerde gebouwen zijn vaak niet geschikt (geen openingen).

De gemeente duidt op een stadsplan aan in welke zones zich de meeste oude (vervallen) gebouwen bevinden. Deze kaart wordt door de gierzwaluwbrigade verfijnd via terreincontroles.

Plaats een oproep

Via verschillende kanalen (gemeentebblad, TV Limburg, website RLH) wordt een oproep gelanceerd naar de bewoners van de gemeente om bekende broedplaatsen door te geven. Een begeleidend artikel met een telefoonnummer kan hier wonderen verrichten. Een voorbeeldje vind je bij de gierzwaluw werkgroep van van Natuurpunt Gent:

www.natuurpuntgent.be/werkgroepen_vogelwerkgroep_gierzwaluw.php.

7.2.2 Bepaling van de status van de soort

Gierzwaluwen zijn bijzondere vogels die hun nesten in menselijke constructies bouwen. Bovendien vormen ze kolonies, wat de integrale territorium kartering – de meest gebruikte methode om broedvogels te inventariseren - minder geschikt maakt voor deze soort.

Het is echter zeer belangrijk om zo veel mogelijk dezelfde inventarisatiemethode te gebruiken. Als de tellingen bij elk bezoek op een andere manier uitgevoerd worden, kan je ze immers niet meer met elkaar vergelijken wat betekent dat je geen trends kan vaststellen. De vogelwerkgroep van LIKONA richt samen met Natuurpunt Educatie vogelkijkcursussen in (meer informatie op: www.natuurpunt.be). Het is dus zeker de moeite waard om met deze mensen contact op te nemen.

Er zijn twee mogelijke manieren om het aantal broedkoppels in een gebied te schatten. Een eerste methode is het tellen van vliegende gierzwaluwen, een tweede het inventariseren van de invliegplekken.

Tellen van vliegende gierzwaluwen

Deze tellingen geven slechts een indicatie van het aantal broedkoppels in het gebied. De jagende groepen bestaan immers uit zowel oudere (broedende) vogels als uit jongere (niet broedende) vogels. Bovendien voegen zich ook vaak dieren uit naburige kolonies bij jagende groepen.

Deze methode is echter een interessante opstap naar het inventariseren van invliegplekken. Vliegende gierzwaluwen zijn opvallende verschijningen. Ze kunnen dan ook relatief eenvoudig geteld worden door mensen met weinig of geen ervaring. Straten of gebouwen waar veel gierzwaluwactiviteit is, zijn bovendien plekken waar de kans om broedkoppels te vinden vrij hoog is. Een laatste voordeel is dat men in de buurt aanwezig is. Door tijdens de zoektochten uitleg te geven, kan men ook bij bewoners en passanten interesse wekken voor de soort.

Methode

Aan de gemeente wordt een stratenplan bezorgd (schaal 1:10 000; A0 formaat, zie bijgeleverde cd-rom) met daarop de reeds gekende locaties van alle gierzwaluwkolonies. Op basis van de informatie verzameld bij de inventarisatie van kansrijke gebouwen (zie hierboven) worden in 2008 kansrijke gebieden een uur voor zonsondergang in de maanden juni en juli met de fiets afgereden of afgewandeld. Deze bezoeken hebben enkel plaats bij goed weer (geen regen, geen harde wind en geen lage temperaturen). Plaatsen waar jagende groepen passeren worden op het stratenplan aangeduid.

Op basis van deze gegevens worden het volgende jaar (2009) een aantal plaatsen gekozen, liefst met een goed overzicht vanwaar naar invliegplekken gezocht wordt.

Tellen van invliegplekken

De informatie verzameld tijdens de voorgaande stappen is het startpunt voor het vinden van invliegplekken. Natuurlijk kan er ook in 2008 al gezocht worden naar invliegplekken. Bedenk echter dat dit een zeer tijdrovend karwei is. De hiervoor beschreven stappen moeten dus zeker doorlopen worden wil men zo snel mogelijk de locatie van de bestaande kolonies bepalen.

Methode

Vanaf vaste standplaatsen (zie vorige stappen) met een goed overzicht (bijvoorbeeld op de hoek van een straat of plein, vanaf een hoog gebouw, ..) worden gedurende minstens een uur invliegplekken opgespoord. Inventariseer met meerdere personen en breng verrekijkers mee. Gierzwaluwen zijn van op de begane grond vaak moeilijk te volgen omdat ze vaak boven de dakrand uit het zicht broeden. Daarom is observatie vanaf een hoge post het meest aangewezen (bijvoorbeeld de TT-torens, het Virga-Jesseziekenhuis,...).

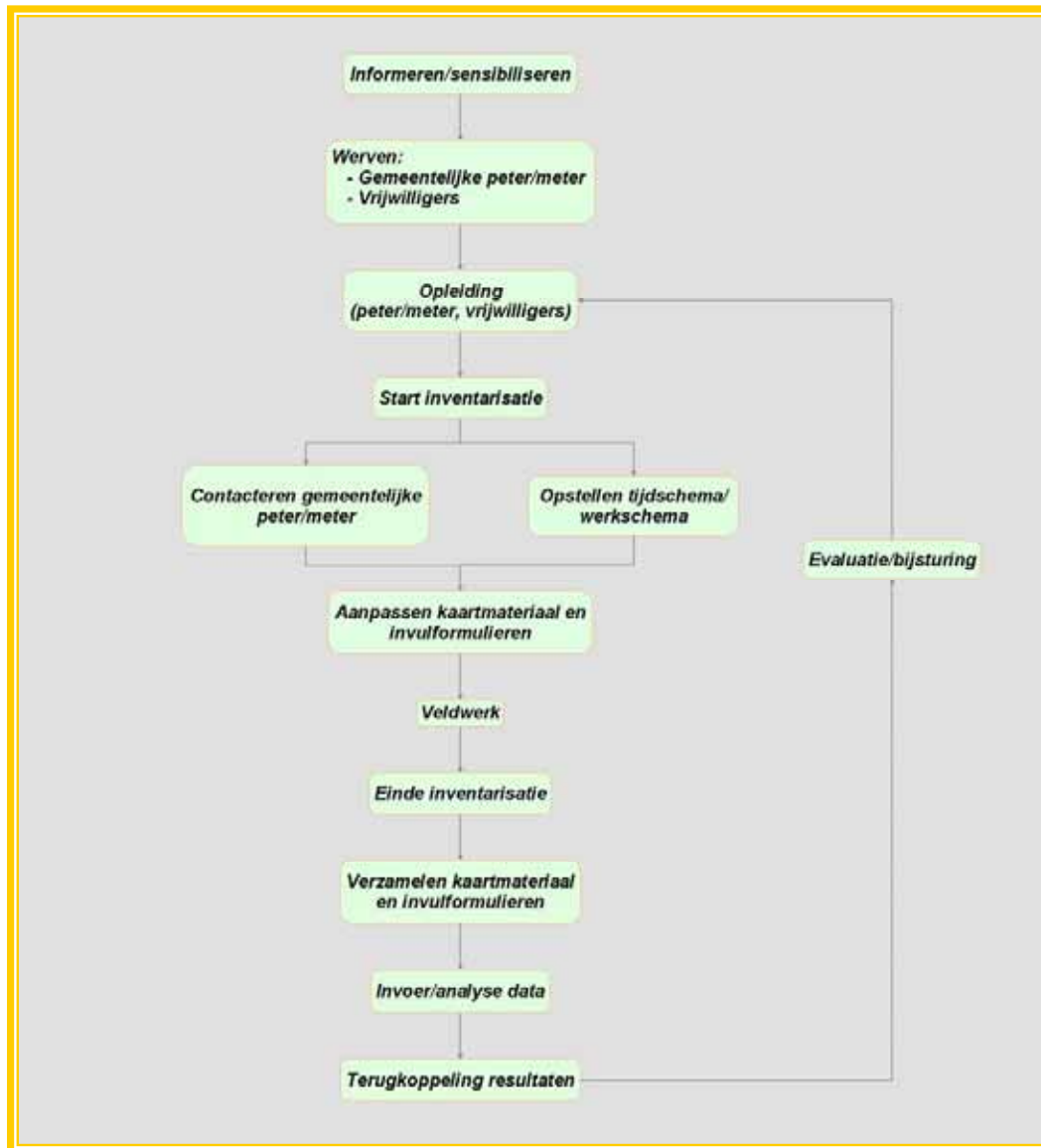
Start ongeveer een uur voor zonsondergang en blijf minstens een uur op dezelfde plek. Houd de omgeving goed in de gaten, want het invliegen gaat razendsnel! De vogel blijft vijf tot tien minuten binnen om de jongen te voeren en te verzorgen. Voor het uitvliegen kijkt de vogel vaak enkele seconden naar buiten. Dit is een tweede kans om de invliegplaats te bepalen. Vanaf half juli kan je jongen observeren. De jongen hebben bleke kopjes, wat duidelijk zichtbaar is.

Noteer op het invulformulier (te vinden op de bijgeleverde cd-rom) voor elke bezochte locatie de datum, de duur van de observatie, het uur waarop de invliegplek werd vastgesteld, het aantal waargenomen vogels en de weersomstandigheden. Als een broedplaats is vastgesteld, noteer dan het adres van het gebouw waarin zich de opening bevindt en duidt de exacte plaats van de invliegopening in het gebouw aan (neem indien mogelijk een digitale foto). Op deze wijze kan een bestand met gierzwaluwnestplaatsen opgebouwd worden. Omdat gierzwaluwen zeer honkvast zijn, is het bijhouden van de opgespoorde broedplaatsen in het volgende broedseizoen veel minder tijdrovend.

7.3 Taakverdeling

Bij de inventarisatie van deze soort worden verschillende organisaties en groepen betrokken. Het is dan ook bijzonder belangrijk goede afspraken te maken. In figuur 7.1 geven we een schematisch overzicht van de verschillende stappen.

We onderscheiden drie fasen. De voorbereiding, de eigenlijke inventarisatie en de verwerking nadien.



Figuur 7.1 Overzicht van de verschillende stappen die bij de organisatie van een inventarisatie moeten doorlopen worden.

7.3.1 Voorbereiding

Informereren/sensibiliseren

Een eerste stap is alle betrokkenen in de gemeente informeren. Welke soort werd er geadopteerd? Welke initiatieven zijn er gepland (opleidingen, uitstappen, inventarisaties)? Waar en wanneer vinden die activiteiten plaats? Hoe kunnen geïnteresseerden zelf hun steentje bijdragen? Al deze informatie moet op de een of andere manier aan mogelijke vrijwilligers doorgegeven worden.

Zowel de gemeente, het regionale landschap als de provincie gebruiken hiervoor hun informatiekanalen. Meer details zijn te vinden in hoofdstuk 6. Vooral de gemeente heeft hier een belangrijke taak naar haar inwoners toe. Om de monitoring efficiënt te laten verlopen is het immers belangrijk in elke gemeente een trekker aan te duiden, de adoptie peter/meter. De gemeente, eventueel geholpen door het regionaal landschap en LIKONA, duidt deze persoon aan en geeft zijn/haar coördinaten door aan de LIKONA-coördinator (zie adresgegevens in bijlage 3).

Opleiden

Soorten en leefgebieden inventariseren is niet altijd even eenvoudig. Daarom wordt er opleiding voorzien voor de gemeentelijke peter/meter en de vrijwilligers.

Heel wat organisaties bieden dergelijke cursussen aan. Specifiek voor de gierzwaluw vermelden we de cursussen en uitstappen die door het regionaal landschap rond de geadopteerde soorten georganiseerd worden en de uitstappen van de vogelwerkgroep van LIKONA.

De gemeente ondersteunt deze opleiding. Zij voorziet bijvoorbeeld vergaderruimte, organiseert de nodige postverzendingen, plaatst de aankondiging op de website en in het gemeentelijk infoblad of stelt haar kopieermachine en/of printers ter beschikking.

7.3.2 De eigenlijke inventarisatie

Opstart inventarisatie

Bij de start van elk nieuw seizoen neemt de LIKONA-coördinator contact op (eventueel via het regionaal landschap) met de gemeentelijke peter/meter en bezorgt hem/haar het nodige materiaal (zie 7.2). Kaarten en invulformulieren vind je op de bijgeleverde cd-rom. De gemeente kan haar infrastructuur ter beschikking stellen om deze af te printen. Indien kaarten aangepast moeten worden via een GIS -systeem (bv. inkleuren nieuwe telgebieden, leggen trajecten, etc.) dan kan hiervoor een beroep gedaan worden op de LIKONA-coördinator.

De gemeentelijke peter/meter wordt eveneens geïnformeerd waar en wanneer er geteld moet worden.

De peter/meter neemt vervolgens contact op met de vrijwilligers en verdeelt het werk.

Inventarisatie

De peter/meter houdt contact met de vrijwilligers en controleert of de vooropgestelde doelstellingen gehaald worden. Hij/zij speelt eventuele vragen door aan deskundigen zoals de specialisten van de vogelwerkgroep van LIKONA (contactgegevens in bijlage 3). Met vragen over stafkaarten en/of invulformulieren of het uitlenen van materiaal kan je bij het PNC terecht (contactgegevens in bijlage 3).

Iedere teller zorgt dat de volledig ingevulde formulieren en de stafkaarten bij de gemeentelijke peter/meter belanden. Als er een jaarlijkse terugkomdag georganiseerd wordt is dit het uitgelezen moment om al deze gegevens te verzamelen. De gemeentelijke peter/meter stuurt alle verwerkte gegevens door aan de LIKONA-coördinator (contactgegevens in bijlage 3).

Het is eveneens belangrijk de vrijwilligers regelmatig te informeren over de voortgang van het project. Dit kan o.a. op de gemeentelijke website, op de website van het regionaal landschap of op infoavonden georganiseerd door de gemeente of het regionaal landschap. Dit kan een jaarlijkse 'terugkomdag' voor de vrijwilligers worden waar de gemeente logistiek ondersteunt.

Verzamelen data

De gegevens worden door de vrijwilligers verzameld. Elke vrijwilliger zorgt er voor dat de bijgeleverde kaarten en invulformulieren volledig ingevuld worden.

Op het einde van het seizoen zorgt de gemeentelijke peter/meter ervoor dat alle formulieren aan de gemeente en aan de LIKONA-coördinator bezorgd worden. De LIKONA-coördinator neemt tijdig contact op met de peter/meter en/of de gemeente. Heel wat data gaan immers verloren omdat de gegevens niet tijdig of niet in de correcte vorm worden doorgegeven.

7.3.3 Naverwerking

Dataopslag en dataverwerking

Dit is specialistenwerk. Op het PNC worden de nodige databanken ontwikkeld waarin de gegevens opgeslagen kunnen worden. De data worden in deze databanken ingevoerd. Na een aantal jaren kan op basis van deze gegevens de trend van de geadopteerde soort worden bepaald. Deze trends geven dan aan in hoeverre de gestelde doelen bereikt werden en hoe effectief het gevoerde beheer was.

Terugkoppeling resultaten

Eens verwerkt moeten de resultaten teruggekoppeld worden naar de gemeenten en vrijwilligers. De LIKONA-coördinator bekijkt samen met het regionaal landschap hoe dit best georganiseerd kan worden (bv. lokale presentaties, presentaties op de LIKONA-contactdag, presentaties op Vlaamse studiedagen, presentatie op jaarlijkse terugkomdag). De gemeente kan hier logistieke steun geven en meehelpen bij het uitwerken van deze presentaties.

GEMEENTEN ADOPTEREN LIMBURGSE SOORTEN

Actieplan gierzwaluw

HASSELT

LITERATUURLIJST

Literatuurlijst

Colazzo, S. & D. Bauwens, 2003. Aanwijzen van prioritaire soorten voor het natuurbeleid in de provincie Limburg. Verslag van het Instituut voor Natuurbehoud 2003.5, Brussel, 195 pp.

De Bruyn, L., A. Anselin, D. Bauwens, S. Colazzo, D. Maes, G. Vermeersch & E. Kuijken, 2003. The Status of Biodiversity in Flanders, 10 years after Rio. Bulletin of the Royal Belgian Institute of Natural Sciences, Biology 73: 37-47.

Gabriëls, J., 1985. Atlas van de broedvogels in Limburg. Belgische natuur- en vogelreservaten v.z.w. in samenwerking met het Lisec, 724 pp.

Herremans M., 2004. Gierzwaluw. In: Vermeersch G., A. Anselin, K. Devos, M. Herremans, J. Stevens, J. Gabriëls & B. Van Der Krieken, 2004. Atlas van de Vlaamse broedvogels 2000-2002. Mededelingen van het Instituut voor Natuurbehoud 23, Brussel, p. 264-265.

Hustings, M.F.H., R.G.M. Kwak, P.F.M. Opdam & M.J.S.M Reijnen, 1985. Vogelinventarisatie. Achtergronden, richtlijnen en verslaglegging. Nederlandse Vereniging tot Bescherming van Vogels Zeist, Pudoc Wageningen, 495 pp.

Lemmens, T., 2007. Draagvlak voor soortbescherming bij de Limburgse gemeenten. Invloed van het project "Gemeenten Adopteren Limburgse Soorten". Thesis van de Wageningen Universiteit, Forest and Nature Conservation Policy Group, Wageningen, 104 pp.

Leysen, K. & J. Gabriëls, 2006. Cursus broedvogelinventarisatie. Cursus vogelwerkgroep LIKONA ism Natuurpunt Educatie, 17 pp.

Mourmans-Leinders M., 1997. Gierzwaluwkalender. 100 dagen in Nederland. www.gierzwaluw.com/kalender.htm

Mourmans-Leinders M., 2002. Bouwen voor gierzwaluwen. Uitgave Zwaluwen, Adviesbureau op non-profit basis, Roosendaal, Nederland, 44 pp.

Peeters, M., J.L. Van Goethem, A. Franklin, M. Schlessen & H. De Koeijer, 2004. Biodiversiteit in België. Een overzicht. Koninklijk Belgisch Instituut voor Natuurwetenschappen, Brussel, 20 pp.

Peeters, M., A. Franklin, & J.L. Van Goethem, 2003. Biodiversity in Belgium. Koninklijk Belgisch Instituut voor Natuurwetenschappen, Brussels, 416 pp.

Polfliet, T., M. Herremans & F. Van Lierop, 2006. Biodiversiteit in jouw gemeente: een leergemeenschap voor soortbescherming. Technische fiches. Natuurpunt, Mechelen.

Singer D., 2002. Veldgids vogels van Europa ('Welke vogel is dat?'). Fontaine uitgevers, 430 pp.

van Dijk, A.J., 1996. Broedvogels inventariseren in proefvlakken (handleiding Broedvogel Monitoring Project). SOVON, Beek-Ubbergen, 62 pp.

Vermeersch, G. A. Anselin, K. Devos, M. Herremans, J. Stevens, J. Gabriëls & B. Van Der Krieken, 2004. Atlas van de Vlaamse broedvogels 2000-2002. Mededelingen van het Instituut voor Natuurbehoud 23, Brussel, 496 pp.

Internetreferenties

www.vibe.be/downloads/documenten/Ecopolisvlaanderen-oproepnota.pdf

www.natuurpunt.be

www.gierzwaluwcam.blogspot.com

www.gierzwaluw.com

www.vibe.be

www.bouwwijze.be

www.mina.vlaanderen.be

www.likonaforum.be

www.natuurpuntgent.be

www.beleefdelente.nl

Europese verdragen: overzicht: <http://europa.eu/scadplus/leg/en/s15006.htm>

Verdrag van Bonn: <http://europa.eu/scadplus/leg/en/lvb/l28051.htm>

Verdrag van Bern: <http://europa.eu/scadplus/leg/en/lvb/l28050.htm>

Vogelrichtlijn: <http://eur-lex.europa.eu/LexUriServ/LexUriServ.do?uri=CELEX:31979L0409:NL:HTML>

Habitatrichtlijn: <http://eur-lex.europa.eu/LexUriServ/LexUriServ.do?uri=CELEX:31992L0043:NL:HTML>

Natura2000: <http://europa.eu/scadplus/leg/en/lvb/l28076.htm>

6^{de} milieuactieprogramma van de Europese Gemeenschap:

<http://europa.eu/scadplus/leg/nl/lvb/l28176.htm>

GEMEENTEN ADOPTEREN LIMBURGSE SOORTEN

Actieplan gierzwaluw

HASSELT

BIJLAGEN

Bijlagen

Bijlage 1: gemeentelijke soortentabel van de stad Hasselt

In de eerste rij worden de Limburgse soorten die in de gemeente voorkomen vermeld. In de linkerkolom worden de criteria opgesomd en in de kolom daarnaast de maximum score die de soort voor dat criterium kan behalen. Onderaan staan de totale scores per soort. De gierzwaluw haalde de hoogste score (35).

Hasselt			eikelmuus	gierzwaluw	kerkuil	kamsalamander
Aantal Limburgse soorten: 34						
Klasse		Score				
Rol van de gemeente						
Beschermingsmaatregelen voor de soort kunnen in het gemeentelijk beleid gekaderd worden.	Er werden al initiatieven genomen	10	0	10	10	10
	Er zijn initiatieven gepland	5	0	5	0	0
Risicofactoren						
De soort is erg gevoelig voor menselijke verstoring.		-5	0	0	0	0
De kans dat de soort op korte termijn verdwijnt is groot (kleine populatie, geïsoleerde populatie, lage dispersie-capaciteit soort, oncontroleerbare externe factoren..).		-5	0	0	0	0
Voordelen van de soort						
# gemeenten waarin de soort voorkomt.	1	20	0	0	0	0
	2 - 5	10	0	0	0	0
	6-10	5	0	0	0	0
# prioritaire soorten in de gemeente (score > 0).	1 - 10	5	0	0	0	0
Indicator soort, tzt. maatregelen getroffen voor deze soort komen ook andere (prioritaire Limburgse) soorten ten goede.		5	0	0	0	0
Aaibare soort waarmee de gemeente zich kan identificeren (vermarktbaar).	Door de gemeente geprefereerde soort	10	0	10	0	10
	Voor de gemeente aanvaardbare soort	5	5	0	5	0
	Weinig interesse	0	0	0	0	0
Draagvlak						
Bij het beheer van de soort kunnen meerdere doelgroepen betrokken worden.	>2 doelgroepen	10	0	10	0	0
	2 doelgroepen	5	0	0	0	0
SCORE			5	35	15	20

Andere Limburgse soorten die in Hasselt voorkomen: ijsvogel, sprinkhaanzanger, veldleeuwerik, wielewaal, bont dikkopje, gewone bronlibel, metaalglanslibel, smaragdlibel, boskrekel, negertje, bosdroogbloem, dicht havikskruid, drijvende waterweegbree, dwerggras, gaspeldoorn, gevlekte orchis, grote ratelaar, hondsviooltje, kattendoorn, klein blaasjeskruid, klein vlooienkruid, klein warkruid, klokjesgentiaan, korensla, kruipbrem, liggende vleugeltjesbloem, ronde zonnedauw, watergentiaan, waterscheerling, wondklaver.

Bijlage 2: overzicht van de soorten die in de verschillende Limburgse gemeenten geadopteerd werden

Gemeente	Soort	Engelse naam	Wetenschappelijke naam
Alken	ijsvogel	common kingfisher	<i>Alcedo atthis</i>
As	jeneverbes	common juniper	<i>Juniperus communis</i>
Beringen	watersnip	common snipe	<i>Gallinago gallinago</i>
Bilzen	dwergblauwtje	small blue	<i>Cupido minimus</i>
Bocholt	geelgors	yellowhammer	<i>Emberiza citrinella</i>
Borgloon	gulden sleutelbloem	cowslip	<i>Primula veris</i>
Bree	grauwe klauwier	red-backed shrike	<i>Lanius collurio</i>
Diepenbeek	boomkikker	common tree frog	<i>Hyla arborea</i>
Dilsen-Stokkem	zadelsprinkhaan	bushcricket	<i>Ephippiger ephippiger</i>
Genk	rugstreepad	natterjack toad	<i>Bufo calamita</i> <i>Epidalea calamita</i>
Gingelom	knautiabij	solitary mining bee	<i>Andrena hattorfiana</i>
Halen	gewone eikvaren	common polypody	<i>Polypodium vulgare</i>
Ham	variabele waterjuffer	variable damselfly	<i>Coenagrion pulchellum</i>
Hamont-Achel	heivlinder	grayling	<i>Hipparchia semele</i>
Hasselt	gierzwaluw	common swift	<i>Apus apus</i>
Hechtel-Eksel	nachtzwaluw	nightjar	<i>Caprimulgus europaeus</i>
Heers	ingekorven vleermuis	geoffroy's bat	<i>Myotis emarginatus</i>
Herk-de-Stad	grote modderkruiper	weatherfish	<i>Misgurnus fossilis</i>
Herstappe	kattendoorn	spiny restharrow	<i>Ononis spinosa</i>
Heusden-Zolder	kleine ijsvogelvlinder	white admiral	<i>Limenitis camilla</i>
Hoeselt	das	badger	<i>Meles meles</i>
Houthalen-Helchteren	wekkertje	common green grasshopper	<i>Omocestus viridulus</i>
Kinrooi	grote weerschijnvlinder	purple emperor	<i>Apatura iris</i>
Kortesseem	eikelmuis	garden dormouse	<i>Eliomys quercinus</i>
Lanaken	klaverblauwtje	mazarine blue	<i>Polyommatus semiargus</i>
Leopoldsburg	zwarte specht	black woodpecker	<i>Dryocopus martius</i>
Lommel	boomleeuwerik	woodlark	<i>Lulula arborea</i>
Lummen	huiszwaluw	house martin	<i>Delichon urbica</i>
Maaseik	bosbeekjuffer	beautiful demoiselle	<i>Calopteryx virgo</i>
Maasmechelen	roodborsttapuit	stonechat	<i>Saxicola torquata</i>
Meeuwen-Gruitrode	boskrekkel	wood cricket	<i>Nemobius sylvestris</i>
Neerpelt	wulp	curlew	<i>Numenius arquata</i>
Nieuwerkerken	kerkuil	barn owl	<i>Tyto alba</i>
Opglabbeek	vinpootsalamander	palmate newt	<i>Lissotriton helveticus</i>
Overpelt	groentje	green hairstreak	<i>Callophrys rubi</i>
Peer	knoflookpad	common spadefoot toad	<i>Pelobates fuscus</i>
Riemst	grauwe gors	corn bunting	<i>Emberiza calandra</i>
Sint-Truiden	veldleeuwerik	eurasian skylark	<i>Alauda arvensis</i>
Tessenderlo	gekraagde roodstaart	common redstart	<i>Phoenicurus phoenicurus</i>
Tongeren	steenuil	little owl	<i>Athene noctua</i>
Voeren	hazelmuis	common dormouse	<i>Muscardinus avellanarius</i>
Wellen	kamsalamander	warty newt, crested newt	<i>Triturus cristatus</i>
Zonhoven	roerdomp	great bittern	<i>Botaurus stellaris</i>
Zutendaal	veldparelmoervlinder	glanville fritillary	<i>Melitaea cinxia</i>

Bijlage 3: lijst met contactpersonen

Regionaal Landschap Haspengouw en Voeren

Vorststraat 2, 3500 Hasselt
tel.: 011 31 38 98
e-mail: info@rlh.be
website: www.rlh.be

Inge Nevelsteen
Promotor GALS-project
e-mail: Inge.nevelsteen@rlh.be

Tine Rijvers
Loketfunctie RLH
e-mail: Tine.rijvers@rlh.be

JNM Midden Limburg

Pieter-Jan Volders
e-mail: pjvolders@gmail.com
website: www.jnm.be/midden-limburg

Gierzwaluwwerkgroep Natuurpunt Noorderkempen

Wim De Bock
tel.: 03 667 49 19
e-mail: svennekedebock@skarlet.be
website: www.noorderkempen.be

Zwaluwen adviesbureau op non-profit basis

Marjos Mourmans-Leinders
tel.: 0031-165 535 810
e-mail: marjosmourmans@planet.nl
website: www.zwaluwen.info

Steunpunt Duurzaam Bouwen Limburg

Luc Driesen
Marktplaats 7 bus 1, 3550 Heusden-Zolder
tel.: 011 51 70 59
website: www.dubolimburg.be

Vibe

Vlaams Instituut voor Bio-Ecologisch bouwen & wonen
Grotsteenweg 91, 2600 Antwerpen-Berchem
tel.: 03 218 10 60
e-mail: info@vibe.be
website: www.vibe.be

Orde van Architecten Limburg

Gouverneur Roppesingel 51, 3500 Hasselt
tel.: 011 28 30 77
Website: raad.limburg@ordevanarchitecten.be

Provinciaal Natuurcentrum

Het Groene Huis
Domein Bokrijk, 3600 Genk
tel.: 011 26 54 50
e-mail: pnc@limburg.be

Peter Baert
Projectcoördinator GALS-project
tel.: 011 26 54 88
e-mail: pbaert@limburg.be

Luc Crèvecoeur
LIKONA-coördinator
tel.: 011 26 54 62
e-mail: lcrevecoeur@limburg.be

Johan Lambrix
MOS-coördinator
tel.: 011 26 54 59
e-mail: jlambrix@limburg.be

Regionaal Landschap Lage Kempen

Grote Baan 176, 3530 Houthalen-Helchteren
tel.: 011 78 52 59
e-mail: info@rlk.be
website: www.rlk.be

Regionaal Landschap Kempen en Maasland

Winterslagstraat 87, 3600 Genk
tel.: 089 32 28 10
e-mail: info@rlkm.be
website: www.rlkm.be

Bijlage 4: basistekst communicatie

Limburgse soorten ... een voorbeeldproject voor natuur in Europa!

Limburg is het meest bekend om haar “groene” imago. Niet onterecht. Meer dan veertig procent van de Vlaamse natuur komt immers nog in Limburg voor. Wat velen niet wisten is dat heel wat zeldzame en bedreigde plant- en diersoorten dit groene Limburg als hun thuishaven kozen ... hopen om van hieruit te kunnen groeien.

De Limburgse situatie is heel erg vergelijkbaar met wat er op wereldvlak gebeurt: steeds meer plant- en diersoorten hebben een steeds kleinere oppervlakte om te leven. Nochtans levert deze biodiversiteit (geheel van planten, dieren en hun leefgebieden) al miljoenen jaren de mensen heel wat op: gezond voedsel, drinkbaar water, veilige thuishaven, bestrijding van ziektes, enz. Vandaar dat de Europese regeringsleiders het initiatief namen om de achteruitgang van de biodiversiteit te stoppen: het project kreeg de naam “Countdown 2010” en beoogt de achteruitgang van de biodiversiteit tegen te gaan tegen 2010. Iedereen wordt gevraagd om hieraan mee te werken. Hiervoor moet je in Limburg zijn natuurlijk! Al heel wat jaren wordt er pionierswerk geleverd door mensen met een hart voor natuur en nu is dat niet anders!

Om deze zeldzame en bedreigde soorten nieuwe kansen te geven nam het provinciebestuur van Limburg in samenwerking met de Limburgse regionale landschappen het initiatief om te starten met een uniek voorbeeldproject voor Europa: het project “Limburgse soorten”.

Eén van de doelstellingen van het GALS-project is dat gemeentebesturen een zeldzame of bedreigde Limburgse soort “adopter” om er zorg voor te dragen, ... een soort van foster-parents-plan voor onze planten en dieren, zeg maar.

Het GALS-project wordt gefinancierd door de provincie Limburg met steun van Europa (Europees Fonds voor Regionale Ontwikkeling, EFRO). Vijf mensen zetten de komende jaren hun beste beentje voor om dit project samen met alle partners tot een succes te brengen.

En de resultaten blijven niet uit: “alle 44 Limburgse gemeenten” adopteerden reeds een Limburgse soort! Soorten zoals bv. de boomkikker, de modderkruiper, de nachtzwaluw, de das, enz. mogen allen stillietjes hopen op een betere toekomst. Dit is echt een opsteker!

Volgende stap is samen met de gemeentebesturen voor al deze soorten een actieplan op te stellen en samen met alle organisaties en mensen met een hart voor natuur stappen te zetten voor een aangename leefomgeving en een duurzame toekomst voor ons en de komende generaties!

Limburgse soorten, een voorbeeld voor Europa!

GEMEENTEN ADOPTEREN LIMBURGSE SOORTEN

Een initiatief van de provincie Limburg en de Limburgse regionale landschappen.
Project met de financiële steun van het Europese Fonds voor Regionale Ontwikkeling. Doelstelling-2-programma Limburg 2000-2006 (projectnummer: 2.2.11/D2/1056).

PROJECTBUREAU

Inge Nevelsteen (promotor), Els Peusens (promotor), Joep Foumeau (promotor), Joke Rymen (promotor), Esengul Golpek (administratieve medewerkster), Peter Baert (coördinator).

DAGELIJKS BESTUUR

Frank Smeets (gedeputeerde), Frank Vranken (kabinetsmedewerker), Johan Van den Broek (directeur MINA), Jan Stevens (diensthoofd PNC), Marcel Kerff (directeur Regionaal Landschap Haspengouw & Voeren), Ilse Ideler (directeur Regionaal Landschap Lage Kempen), Ignace Schops (directeur Regionaal Landschap Kempen & Maasland), Luc Crèvecoeur (coördinator LIKONA), Niki Saenen (deskundige MINA), Peter Baert (coördinator GALS-project).

STUURGROEP

Raad van bestuur Regionaal Landschap Haspengouw & Voeren, Raad van bestuur Regionaal Landschap Lage Kempen, Raad van bestuur Regionaal Landschap Kempen & Maasland. Dagelijks bestuur GALS-project.

BEGELEIDINGSCOMITÉ

Het dagelijks bestuur GALS-project, Tom Artois (Universiteit Hasselt), Dirk Bauwens (INBO), Geert Beckers (Agentschap voor Natuur en Bos), Bert Berten (INBO + plantenwerkgroep LIKONA), David Beyen (Limburgs Landschap vzw), Peter Engelen (voorzitter herpetologische werkgroep LIKONA), Jos Eykens (voorzitter vissenwerkgroep LIKONA), Jan Gabriëls (voorzitter vogelwerkgroep LIKONA), Dries Gorissen (Agentschap voor Natuur en Bos), Thomas Lemmens (Wageningen Universiteit), Benny Mathijs (Agentschap voor Natuur en Bos), Roger Nijssen (dassenwerkgroep LIKONA), Paula Ulenaers (Vlaamse Landmaatschappij), Tom Verschraegen (Agentschap voor Natuur en Bos), Nico Verwimp (Agentschap voor Natuur en Bos).



COLOFON

De deputatie van de Provincieraad van Limburg,
Steve Stevaert, gouverneur-voorzitter,
Marc Vandeput, Sylvain Sleypen,
Gilbert Van Baelen, Frank Smeets, Hilde Claes,
Erika Thijs, gedeputeerden en Valère Cornelis,
wnd. provinciegriffier.

In samenwerking met:

Het Regionaal Landschap Haspengouw en
Voeren vzw en de stad Hasselt.

REDACTIE

Inge Nevelsteen

EINDREDACTIE

Peter Baert

TEKSTVERBETERING

Patrick Boucneau, Wim De Bock, Jan Gabriëls,
Mieke Philips, Jan Stevens, RLH-team

ADVIES

Acties: Jos Coteur, Lieve De Clerq, Paul Vos

Communicatie: Jos Coteur, Lieve De Clerq,
Paul Vos

Monitoring: Marjos Mourmans, Natuurpunt Gent

Draagvlak: Thomas Lemmens

FOTO'S

Hubert Lehaen

ORTHOFOOTO'S

middenschallig, kleur, provincie Limburg: VLM/
OC en provincie Limburg, opname 2003 (AGIV)

BEELDBEWERKING EN LAY-OUT

Esengul Gölpek, Peter Baert

LOGO

Blikvoer

VERANTWOORDELIJKE UITGEVER

Jan Stevens, Provinciaal Natuurcentrum,
Het Groene Huis, Domein Bokrijk, 3600 Genk

D/2007/5857/41

Gemeenten adopteren Limburgse soorten

Een initiatief van de Provincie Limburg en de Limburgse Regionale Landschappen.
Project met de financiële steun van het Europees Fonds voor Regionale Ontwikkeling (EFRO)